

## Marmitas lideram mercado de delivery

Levantamento mostra que esse tipo de refeição é a preferida dos consumidores, representando quase 40% dos pedidos. **Negócios 17**

## Exame obrigatório para bebês

Teste para identificar malformações passa a ser obrigatório durante o neonatal nas redes pública e privada **Cidades 10**

# O HOJE



# Após 17 anos, Sorotipo 3 da dengue volta a circular

Ressurgimento tem gerado preocupação entre as autoridades de saúde, pois grande parte da população não possui imunidade contra esse sorotipo, aumentando a suscetibilidade à doença. Nas últimas semanas de dezembro de 2024, houve um aumento nos casos positivos de dengue atribuídos ao DENV-3, especialmente nos estados de São Paulo, Minas Gerais, Amapá e Paraná. Mudança no perfil epidemiológico é preocupante. **Cidades 9**

## Dino quer normas para pagamento de emendas

Política 2

## Governo Mabel tem 8 siglas no alto escalão

Política 2

Divulgação/SET



Prefeitura dará início à implantação nos cruzamentos da capital nesta terça-feira

## Por fluidez, conversão à direita começa a valer

Ao todo, serão realizadas intervenções em quatro cruzamentos, parte de um total de 15 já identificados pela Secretaria de Engenharia de Trânsito (SET). As vias escolhidas reúnem o maior fluxo de veículos por hora. **Cidades 11**

## Em 26 anos, inflação fechou além da meta 8x

O IPCA, que leva em conta a variação do custo de vida de famílias com rendimento de até 40 salários mínimos, fechou o ano passado em 4,83%. Meta era de 3%. **Economia 4**



MIGUEL ANGELO PRICINOTE

Uma nova perspectiva para um transporte público sustentável

FELIPE GUERINI

O papel estratégico do Bronze **Opinião 3**

## Impactos do aumento do salário mínimo

Com um reajuste de 7,5% em relação ao ano anterior, aumento do salário traz impactos profundos para a economia brasileira, em especial para os pequenos empresários. **Economia 4**

## Reforma de Lula pode atrapalhar planos de Caiado

Goiano pode ter como obstáculo à presidência a aproximação do presidente com a centro-direita, interessada em espaço. **Política 5**

## Como Mabel e Vilela, Corrêa tem dívida milionária como desafio

Prefeito enfrenta uma grave crise fiscal com dívida milionária e obras problemáticas, como a Ponte Estaiada e a Politec, paralisadas por suspeitas de irregularidades. Corrêa já determinou que o secretário de economia busque alternativas para conter o déficit e garantir a manutenção dos serviços essenciais oferecidos à população local. **Política 6**

## Goianos apoiam Edinho para o comando do PT

Ex-prefeito de Araraquara é visto nos bastidores como capaz de fazer pontes com a centro-direita para 2026. **Política 5**

## Maduro contesta novas sanções

Venezuela se posicionou contrária as novas sanções econômicas orquestradas pelos países aliados no dia da posse do presidente Nicolás Maduro para um terceiro mandato. **Política 6**

### LEIA NAS COLUNAS

**Xadrez: Federação partidária ou fusões, muita conversa e nada concreto**  
Política 2

**Livraria: 'A Última Música explora' como o amor pode curar feridas e transformar vidas**  
Essência 14

Divulgação/Cestampas



## Projeto que alimenta os vulneráveis

Iniciativa advinda de um momento de dificuldade tem transformado diversas áreas como a sustentabilidade, saúde pública e social. **Cidades 10**

## Incapacidade de Lula afasta investidores

Lula não avaçou na resolução de problemas estruturais, o que, segundo professora da UEG, tem influenciado a fuga do capital estrangeiro. Retirada em 2024 superou os R\$ 32 bi. **Política 7**

## As consequências da compulsão alimentar

Com números alarmantes em todo Brasil, transtorno já é considerado uma das doenças psiquiátricas mais prevalentes no mundo moderno. **Essência 13**



Rosinei Coutinho/STF



Ministro do STF cobrou CGU, AGU e o MEC posição sobre o assunto

## Dino dá um mês para publicação de normas para emendas

O ministro do Supremo Tribunal Federal (STF) Flávio Dino determinou, no último domingo (12), que a Controladoria-Geral da União (CGU), a Advocacia-Geral da União (AGU) e o Ministério da Educação (MEC) publiquem normas e orientações sobre prestação de contas e uso de emendas parlamentares, por parte de ONGs e Fundações de Apoio a Universidades. O prazo estabelecido foi de 30 dias.

A decisão de Dino aconteceu após um pedido para que a suspensão de repasses, determinação anterior do magistrado, fosse revisada.

O ministro alegou em sua decisão que, após uma auditoria sobre as entidades sem fins lucrativos que mais receberam recursos provenientes das emendas parlamentares no ano passado – a grande maioria Fundações de Apoio a Universidades –, repasses de verba para Organizações Não Governamentais (ONGs) via contratações foram identificadas. Porém, essas instituições contratadas não possuem critérios objetivos, facilitando irregularidades e a ausência de transparência.

Dino ainda implica, em sua decisão, que os estados brasileiros e o Distrito Federal precisam “proceder da mesma maneira, com a finalidade de orientar a aplicação e prestação de contas das emendas parlamentares federais, pelas Instituições de Ensino estaduais e suas Fundações de Apoio”.

Com o prazo de um mês estabelecido, a CGU, a AGU e o MEC devem providenciar a publicação das normas e orientações. **(Thiago Borges, especial para O Hoje)**



**Xadrez**  
Wilson Silvestre

(62) 99314-0518 | (61) 99613-6831  
xadrez@ohoje.com.br

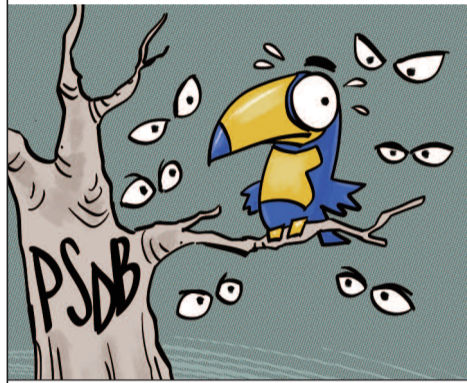
### Federação partidária ou fusões, muita conversa e nada concreto

Alguns assuntos têm sido recorrentes nos últimos dias, ocupando generosos espaços na mídia e nas redes sociais. Além das agruras do governo Lula às voltas com emendas Pix, orçamento de 2025, relação política ambígua com o ditador Nicolás Maduro e o cerco da Receita Federal aos prestadores de serviços, o tema federações partidárias e fusões entre legendas, teve destaques. A Xadrez conversou com duas lideranças partidárias que acompanham, no Congresso, essas movimentações, principalmente do PSDB.

A conclusão é que, existe mais especulação do que fato. O PSD de Gilberto Kassab, até o momento, não se manifestou. De acordo com a fonte da coluna, a ideia de fusão com o PSD partiu de um prefeito do PSDB da grande São Paulo. Esse prefeito procurou Kassab em busca de apoio junto ao governo de Tarcísio de Freitas e, na conversa, sugeriu abrir diálogo para uma fusão entre os dois partidos. A partir dessa conversa, ganhou espaço na mídia, “mas Gilberto Kassab não emitiu nenhuma declaração pública sobre o assunto”, disse a fonte à coluna.

Quando ao MDB comandado pelo deputado federal Baleia Rossi (SP), existem muitos obstáculos políticos regionais, entre eles, Goiás onde Marconi Perillo deseja disputar o governo em 2026. Só que, no caminho, encontra-se o vice-governador Daniel Vilela, presidente regional da legenda e candidato natural

a governador em 2026. Para complicar, o governador Ronaldo Caiado (União), dificilmente apoiaria uma aliança dessas e se ocorresse, Daniel não teria o apoio de seu grupo.



### Porque o interesse pelos tucanos

O PSDB comanda atualmente três estados: Pernambuco com Raquel Lira que está com um pé no PSD, Rio Grande do Sul, chefiado por Eduardo Leite e o Mato Grosso do Sul liderado por Eduardo Riedel. O apetite de MDB e PSD pelos tucanos tem como atração, os dois últimos estados onde o agronegócio é forte e predomina a centro-direita, espectro político da vez.

### Falta confiança

Dois ingredientes que vão corroyer a aprovação do presidente Lula nos próximos meses: falta de confiança no governo e a desinformação. Um dos exemplos espinhosos é sobre o monitoramento da Receita Federal para quem movimentou mais de R\$ 5 mil. Por mais que se expliquem, ninguém acredita que não haverá cobrança de imposto, principalmente de trabalhadores informais e prestadores de serviços básicos. Erraram mais uma vez na comunicação.

### Paródias e memes

Tão rápido quanto a velocidade da luz, as redes sociais foram inundadas por paródias e memes que ironizam a portaria da Receita. O comunicado amplia as regras de fiscalização para transferências realizadas via Pix e cartão de crédito. É o tipo de humor satírico que marketing de governo não dá conta de vencer. Pobre classe média!

### Rumo à Índia

Está prevista para 9 de fevereiro mais uma viagem internacional do governador de Goiás, Ronaldo Caiado (União). O destino desta vez é a Índia onde fará palestra sobre as potencialidades de investimentos no estado, visitas às instituições de inclusão social por meio de micro créditos e avanços na rede de proteção social. A viagem terá duração de 15 dias.

### Delegação goiana

Embora a lista de pessoas que vão acompanhar Caiado à Índia não esteja completa, estão confirmados a primeira-dama, Gracinha Caiado, os secretários Gean Carvalho (Secom) e Adriano da Rocha Lima (Secretário Geral de Governo), mas terá outras pessoas. **(Especial para O Hoje)**

# Governo Mabel tem oito partidos alojados no secretariado

Formação do quadro de auxiliares não é estritamente técnica, como prometido. Principais agraciados são partidos da base do prefeito na Câmara Municipal

João Reynol

Antes da vitória nas eleições municipais de 2024, o prefeito Sandro Mabel (União Brasil) reafirmou por diversas vezes seu compromisso com a formação de uma equipe técnica para gerir Goiânia. A ideia era afastar ao máximo as indicações políticas no ato de preenchimento das vagas. O discurso foi adotado para fazer contraponto àqueles que diziam que, em caso de vitória da base governista, Goiânia teria uma prefeitura loteada.

Agora, com o secretário empossado, o começo do primeiro ano de administração vê o cumprimento parcial daquilo que foi dito. Para além de figuras ligadas à sigla do próprio prefeito, também foram alçados aos mais altos cargos na prefeitura outros tantos nomes que são frutos de indicação partidária.

É o caso do Republicanos, representado pela ex-vereadora Sabrina Garcez; do MDB, por Carolina Pereira; do Agir, pelo suplente de vereador Mizair Júnior; do PSDB, de Marconi Perillo, pela figura de Val-

divino Oliveira; do PL pela indicação de Uugton Batista e do PSD pela indicação de Ana Carolina Almeida. Além disso, Lucas Kitão e Eerizânia de Freitas, ambos do UB, ocupam pastas do alto escalão da administração.

Na grande maioria dos casos os secretários possuem a formação e a experiência necessária em administração pública. Mesmo assim, essa troca de favores deve dar frutos durante as eleições de 2026 para as cadeiras do Congresso Nacional e para o governo de Goiás. Historicamente, a indicação de cargos do secretariado era troca de favores pelo apoio durante as eleições, como o secretariado de Iris Rezende que foi mantido pelo falecido emedebista Maguito Vilela em 2020.

Enquanto isso, partidos que não fazem a base do prefeito ficam de fora, como o PT, com exceção de Batista do PL que foi indicado por nomes do setor cultural, em específico no campo sertanejo de Goiânia.

Por um lado, o secretariado de Mabel conta com uma boa dose de pessoas indicadas para



Will Rosa/Alego

Para além do partido do prefeito, figuras de outras siglas ocupam lugar no alto escalão em Goiânia

a posição pelos aliados do gestor. Dois deles são o secretário de Habitação e Regularização Fundiária Juliano Santana e a secretária da Casa Civil Gabriela Machado Tejota, que também é esposa do deputado estadual Lincoln Tejota (União Brasil). Ambos os nomes provavelmente chegaram ao prefeito por indicação de Bruno Peixoto e do governador Ronaldo Caiado, da legenda do UB. Outro aliado da Câmara que também teve peso para indicar secretários aos prefeitos foi o atual líder da Casa e amigo do prefeito Romário Policarpo (PRD) que pode ter indicado Garcez para a secretaria geral.

Por outro, alguns dos titulares já eram conhecidos dos bastidores e atuaram nas ges-

tões anteriores, como do próprio Rogério Cruz (Solidariedade) e de Iris Rezende. Alguns destes exemplos é a atual gestora da Agência Municipal de Meio Ambiente (Amm) que já ocupou o mesmo cargo na gestão de Cruz até ser retirada por complicações políticas.

Além de Zilma, Carolina Pereira que era a presidenta do Procon Goiânia de Cruz deve continuar na prefeitura mas com a gerência do GoiâniaPrev, além disso, Carolina é irmã do emedebista Henrique Alves. Em entrevista, Mabel afirmou a repetição da titular, mas afirmou que em parte é da “cota do MDB”. “Não queria repetir secretários, mas a Carolina é minha indicação pessoal. É irmã do vereador Henrique Alves, então está na conta

do MDB também.”

Em contrapartida, outra parte do alto escalão também é composta por pessoas de confiança do círculo de Mabel durante o cargo na presidência da Federação da Indústria e Comércio de Goiás (FIEG). Durante os anos, o gestor conheceu pessoas ligadas ao empreendedorismo como o chefe de Gabinete Thiago Ferreira, o secretário de Administração Celso Dellalibera e o secretário de Inovação e Transformação Digital Fábio Christino. Diferente de outros titulares que possuem exercício em gestão pública, Dellalibera e Christino são do universo corporativo de Mabel que objetiva usar os insights do pensamento corporativo dentro da gestão municipal. **(Especial para O Hoje)**



# Uma nova perspectiva para um transporte público sustentável

Miguel Angelo Pricinote

Diante do desafio global de reduzir emissões de gases poluentes e com o setor de transportes representando cerca de 16% da poluição no Brasil – segundo relatório Net Zero Readiness Report 2023 da KPMG –, o governo goiano implementa o projeto Nova RMTC (Rede Metropolitana de Transporte Coletivo), com foco na adoção do biometano como combustível para a frota de ônibus da Grande Goiânia. Isso porque a redução da poluição atmosférica proporcionada pela substituição dos ônibus movidos a diesel por veículos movidos a biometano resulta em um ar mais limpo e na diminuição da poluição sonora, contribuindo para a melhoria da qualidade de vida da população. Nesse sentido, o projeto Nova RMTC, que abrange as cidades de Goiânia, Aparecida de Goiânia, Trindade, Goianira e Senador Canedo, demonstra o esforço do poder público em modernizar e otimizar o sistema de transporte coletivo.

Vale destacar que o biometano, produzido a partir de resíduos orgânicos como o bagaço da cana-de-açúcar, apresenta-se como uma alternativa promissora aos combustíveis fósseis. De acordo com a Associação Brasileira do Biogás (Abiogás), a utilização deste produto no transporte rodoviário pode reduzir em até 90% as emissões de gases de efeito estufa em comparação com o diesel, dependendo da fonte deste gás e da tecnologia do veículo. Essa redução tem um impacto direto na saúde pública, pois ajuda a diminuir a incidência de doenças respiratórias e cardiovasculares, frequentemente agravadas pela poluição atmosférica em centros urbanos como Goiânia. Estudos apontam que o diesel é responsável por uma parcela

significativa da poluição do ar na capital goiana, o que reforça a importância da adoção de combustíveis mais limpos.

Uma alternativa que também vem sendo testada é a utilização de ônibus elétricos. Entretanto, embora esta modalidade represente o ideal em termos de emissão zero e redução de ruído, sua implementação em larga escala no Brasil ainda enfrenta obstáculos logísticos, de infraestrutura e alto custo de aquisição. O biometano, por sua vez, surge como uma solução viável e com impacto ambiental significativo no contexto atual, aproveitando a forte matriz sucroalcooleira de Goiás. A escolha por este biogás representa, portanto, um equilíbrio entre a necessidade de reduzir a poluição e a viabilidade econômica, considerando as características e os recursos disponíveis no estado.

Com uma frota prevista de 1509 ônibus para 2026 e com a meta de substituir 500 ônibus a diesel (cerca de um terço da frota) por veículos movidos a biometano, a RMTC representa um desafio significativo em termos de redução de emissões. Contudo, a iniciativa – cujo investimento de R\$ 1,6 bilhão no projeto Nova RMTC, que abrange a modernização da frota e a adoção do biometano, conforme anúncio do governo de Goiás – coloca o estado na vanguarda da busca por soluções sustentáveis, conciliando desenvolvimento econômico e preservação ambiental.



Miguel Angelo Pricinote é fundador e coordenador técnico do Mova-se Fórum de Mobilidade

# O papel estratégico do Bronze no setor sucroenergético

Felipe Guerini

O setor sucroenergético brasileiro ocupa uma posição extremamente relevante na matriz energética e na economia do país. Principal fonte primária de energia renovável no Brasil, a biomassa da cana-de-açúcar representou 16,9% da Oferta Interna de Energia (OIE) do país em 2023, segundo Balanço Energético Nacional (BEN) 2024, elaborado pela Empresa de Pesquisa Energética (EPE) em parceria com o Ministério de Minas e Energia (MME).

Esse valor, no entanto, vai além dos números, envolve geração de empregos, redução de emissões de gases de efeito estufa e o fortalecimento da imagem do Brasil como líder em soluções sustentáveis. Em um cenário em que a eficiência, a sustentabilidade e a inovação são fundamentais, a utilização de materiais como o Bronze surge como uma forte estratégia para impulsionar o desempenho do setor.

As aplicações do Bronze no mercado sucroenergético são tão fundamentais quanto diversas. Usado em buchas e capas de eixos nas moendas, o material apresenta características que o tornam ideal para ambientes severos e exigentes.

Equipamentos como os que processam a cana-de-açúcar enfrentam desafios significativos, como altas pressões, cargas pesadas e constante exposição a substâncias corrosivas, como o melaço e o bagaço. O Bronze, com sua resistência à corrosão, alta durabilidade e propriedades antifricção, se destaca ao garantir que esses componentes críticos mantenham sua funcionalidade mesmo sob as condições mais críticas.

Além de resultar em maior eficiência operacional, o uso do Bronze contribui para a redução de custos e aumento da competitividade no setor. Isto ocorre porque peças fabricadas com ligas de Bronze de alta qualidade têm uma vida útil prolongada, o que reduz significativamente a necessidade de manutenção durante a safra, período crítico para as usinas, tendo em vista que qualquer interrupção na produção pode impactar diretamente a rentabilidade.

Neste sentido, a capacidade do Bronze de minimizar o desgaste dos componentes, aliada à sua excelente usinabilidade e resistência mecânica, transforma-o em um material essencial para a continuidade das operações em alto desempenho.

## Sustentabilidade no setor sucroenergético

Outro ponto relevante é como o uso de materiais de Bronze está intrinsecamente ligado à

sustentabilidade. A durabilidade desses componentes reduz o descarte de peças desgastadas e diminui a necessidade de extração de novos recursos naturais, alinhando o setor sucroenergético aos princípios da economia circular. Além disso, a eficiência energética obtida por meio de uma operação mais confiável favorece a redução de emissões de gases poluentes, ampliando os benefícios ambientais e sociais.

É importante ressaltar que a escolha do Bronze também reflete o compromisso do setor com a inovação tecnológica. Ligas específicas, como a TM23, foram desenvolvidas para atender às demandas de equipamentos de alta performance, incorporando propriedades como autolubrificação e resistência aprimorada ao desgaste.

Essas inovações são fruto de anos de pesquisa e representam um avanço não apenas para o setor sucroenergético, mas também para a metalurgia como um todo, fortalecendo a posição do Brasil como líder global na produção de bioenergia.

Além das aplicações diretas em moendas e equipamentos relacionados ao processamento da cana, outros materiais derivados do Cobre, como o Latão, também desempenham um papel essencial para o setor, uma vez que suas propriedades complementares, como a alta conformabilidade e resistência, são aproveitadas em peças como boquilhas de moenda, que auxiliam no direcionamento do caldo extraído. Essa diversificação no uso de ligas metálicas evidencia como o setor tem buscado soluções cada vez mais especializadas para otimizar suas operações.

Dessa forma, torna-se evidente que o Bronze não é apenas uma escolha técnica, mas uma solução estratégica para o setor sucroenergético, promovendo eficiência e redução de custos, além de fortalecer práticas sustentáveis e oferecer a robustez necessária para que as usinas operem em sua capacidade máxima.

O investimento em materiais de alta performance, aliado a constante busca por inovações tecnológicas, consolida a importância do setor não só para a economia nacional, mas também para o compromisso do Brasil com a transição energética global, tornando o Bronze um importante propulsor para o crescimento sustentável e competitivo de uma indústria essencial como a sucroalcooleira.



Felipe Guerini é Gerente Comercial

## CARTA DO LEITOR

### Juntos contra o suicídio

Hoje irei abordar um tema de extrema importância e que preocupa muito: o suicídio. São registrados cerca de 12 mil suicídios todos os anos no Brasil e mais de 16 milhões no mundo. Trata-se de uma triste realidade, que registra cada vez mais casos, principalmente entre os jovens. Cerca de 96,8% dos casos de suicídio estavam relacionados a transtornos mentais. Em primeiro lugar está a depressão, seguida do transtorno bipolar e abuso de substâncias. Por isso, se você conhecer alguém que já tentou ou pensa em cometer, ajude esta pessoa e se possível leve ela até um profissional.

Rogério Silva  
Goiânia

### Mosquito da dengue

O mosquito, que é responsável por causar doenças arbovirósicas, é o principal transmissor da dengue. É importante os órgãos públicos intensificarem as campanhas de combate, principalmente por não termos o suporte dos agentes de combate a endemias que auxiliam e verificam os cuidados domésticos. Em épocas de chuvas isoladas devemos ficar mais atentos para que não sejamos omissos em relação ao mosquito da dengue, já que podemos fazer a diferença, com os cuidados necessários protegem não somente nossa família, mas também nossos vizinhos. É um trabalho em conjunto. A consciência de mantermos uma cidade limpa e os cuidados em casa resulta em vidas preservadas.

Yasmine Gondim  
Aparecida de Goiânia

## CONTA PONTO

*O que a gente espera é que a polícia esclareça a autoria desse crime e o verdadeiro mandante desse crime. E que possa dar segurança a esses assentados que querem tocar sua vida, querem produzir alimentos”*

Ministro do Desenvolvimento Agrário e Agricultura Familiar, Paulo Teixeira, no último domingo (12). O comentário diz respeito ao ataque a tiros a um assentamento do Movimento Sem Terra (MST). O grupo que invadiu o assentamento Olga Benário pretendia subtrair um lote de terra do assentamento rural, legalizado para a reforma agrária. A ação dos criminosos, ocorrida na noite da última sexta-feira, resultou na morte de dois membros do movimento social. Outras seis pessoas precisaram de atendimento hospitalar.

## INTERAJA CONOSCO



@jornalohoje

O post do O Hoje que mostra que o presidente Lula prestou solidariedade e cobrou investigações sobre ataque ao assentamento do MST reúne dezenas de comentários nas redes. Em um deles, o internauta José Geraldo diz que o petista está "doido" porque "mexeram com os meninos dele".



@ohoje

O seguidor Mikael Nunes comentou "convite falso" no post do O Hoje sobre o deputado federal Eduardo Bolsonaro (PL-SP) que criticou a decisão do ministro do Supremo Tribunal Federal (STF), Alexandre de Moraes, que solicitou ao ex-presidente Jair Bolsonaro (PL) a apresentação do convite recebido para comparecer à posse de Donald Trump.

Aos colaboradores do O Hoje: Artigos para este espaço devem conter no máximo 4.000 caracteres e também podem ser divulgados no portal **ohoje.com**. São analisados os textos enviados, com foto e assinatura, para editor@ohoje.com.br. Cartas não podem ultrapassar 800 caracteres e o endereço para envio é o mesmo dos artigos. Mais informações podem ser obtidas pelo (62) 3095-8742.



# Como o aumento do salário mínimo impacta os empresá-rios

De um lado, o aumento representa uma injeção de R\$ 81,5 bilhões na economia, segundo projeções de especialistas

Alexandre Paes

O aumento do salário mínimo para R\$ 1.518,00 em 2025, representando um reajuste de 7,5% em relação ao ano anterior, traz impactos profundos tanto para a economia brasileira quanto para os empresá-rios, especialmente aqueles que operam pequenas e médias empresas. A medida, que beneficiará diretamente cerca de 59,9 milhões de brasileiros, representa uma oportunidade para o aumento do consumo, mas também traz desafios significativos na gestão financeira das empresas.

De um lado, o aumento representa uma injeção de R\$ 81,5 bilhões na economia, segundo projeções de especialistas. Esse recurso adicional poderá estimular setores como comércio e serviços, com o maior poder de compra de trabalhadores refletindo em maior demanda por produtos e serviços. Por outro lado, os empresá-rios precisam lidar com os custos adicionais que o reajuste impõe, forçando ajustes estratégicos e orçamentários. Para empresas que remuneram seus colaboradores com base no salário mínimo, o reajuste terá um impacto imediato na folha de pagamento, além de elevar os encargos trabalhistas e previdenciários. Esse cenário preocupa principalmente os microempreendedores individuais (MEIs) e as pequenas empresas, que muitas vezes trabalham com margens aper-



Freepik

*Esse aumento nos custos de produção e operação pode levar empresas a tomarem decisões difíceis*

tadas. Com o novo salário mínimo, a contribuição mensal dos MEIs, calculada com base em 5% do piso nacional, passará para R\$ 81,90.

Segundo Bruno Prado, contador, a mudança exigirá planejamento estratégico. “As pequenas e microempresas já enfrentam dificuldades para ajustar custos e manter com-

petitividade. Muitas delas precisarão revisar seus preços para equilibrar as contas, o que pode interferir diretamente na demanda de seus produtos ou serviços e na competitividade de mercado”, afirma.

Esse aumento nos custos de produção e operação pode levar empresas a tomarem decisões difíceis, como a redução de investimentos ou até mesmo de postos de trabalho, gerando um efeito contrário ao esperado. Para evitar prejuízos maiores, empresá-rios precisam antecipar os impactos e planejar ajustes nos orçamentos com antecedência.

Empresas de pequeno porte, em particular, podem sofrer maior impacto, já que possuem menos margem para absorver aumentos de custos sem repassá-los ao consumidor final. Além disso, enfrentar a concorrência de grandes empresas, que geralmente possuem maior flexibilidade financeira, pode ser um obs-

táculo significativo.

“É importante que as empresas não apenas revisem seus preços, mas também busquem formas de otimizar operações, reduzir desperdícios e investir em estratégias de fidelização de clientes. Isso pode ajudar a mitigar os impactos do reajuste do salário mínimo”, ressalta Prado.

Esse aumento na demanda pode, por sua vez, abrir novas oportunidades para empresas que estejam preparadas para atender às mudanças no mercado. “Importante lembrar que o aumento do salário mínimo injetará cerca de R\$ 81,5 bilhões na economia, estimulando o consumo e favorecendo setores como comércio e serviços”, observa Bruno Prado.

Para empresá-rios, o segredo para lidar com o impacto do aumento do salário mínimo está no planejamento financeiro. Antecipar os custos adicionais e buscar alternativas para otimizar recursos são es-

tratégias fundamentais. Além disso, o momento exige uma análise criteriosa das condições de mercado, incluindo o comportamento do consumidor, a política de preços e a gestão de despesas operacionais.

Adotar tecnologias que automatizem processos, investir em capacitação para melhorar a produtividade da equipe e renegociar contratos com fornecedores são algumas das ações que podem ajudar empresas a superar os desafios trazidos pelo reajuste.

Embora o aumento do salário mínimo represente uma carga adicional para empresá-rios, ele também pode ser visto como uma oportunidade de crescimento, desde que haja uma preparação adequada. No longo prazo, o fortalecimento do poder de compra dos trabalhadores pode impulsionar a economia como um todo, beneficiando empresas que consigam se adaptar ao novo cenário. **(Especial para O Hoje)**

## IPCA

# Em 26 anos, inflação ficou acima da meta por oito vezes

Desde 1999, quando o Brasil passou a adotar o regime de metas de inflação, o Índice Nacional de Preços ao Consumidor Amplo (IPCA), considerado a inflação oficial do país, ultrapassou oito vezes o limite máximo da meta. A última vez foi no ano passado, segundo dados divulgados nesta sexta-feira (10) pelo Instituto Brasileiro de Geografia e Estatística (IBGE).

O IPCA, que leva em conta a variação do custo de vida de famílias com rendimento de até 40 salários mínimos, fechou o ano passado em 4,83%. A meta estipulada pelo governo era de 3% com tolerância de 1,5 ponto percentual (p.p.) para mais ou para menos, isto é, um arco de 3% até 4,5%.

O órgão do governo que define a meta é o Conselho Monetário Nacional (CMN), composto pelos ministros da Fazenda, do Planejamento e o presidente do Banco Central (BC).

A perseguição da meta é conduzida pelo Comitê de Política Monetária (Copom) do BC. Um dos principais recursos



Marcello Casal Jr./ABr

*A Selic alta faz com que empréstimos fiquem mais caros, seja para pessoa física ou empresas*

para o Copom fazer a política monetária, ou seja, controlar a inflação, é a taxa básica de juros, a Selic – que serve de referência para qualquer operação de empréstimo.

### Efeito dos juros

A Selic alta faz com que

empréstimos fiquem mais caros – seja para pessoa física ou empresas – e é sinônimo de freio na atividade econômica, o que tem potencial de conter aumento de preços. Por outro lado, desestimula investimentos e a criação de emprego e

renda.

Atualmente, a Selic está em 12,25% ao ano. O último aumento, de 1 ponto percentual, foi em 11 de dezembro. O Copom já indicou mais aumentos de 1 p.p. nas próximas duas reuniões – que ocorrem a cada 45 dias, com

o objetivo de conter a pressão inflacionária dos próximos anos. Eventos climáticos, desvalorização do real ante o dólar e o preço das carnes são fatores que ajudam a explicar a inflação acima da meta em 2024. **(Alexandre Paes, especial para O Hoje)**



# Reforma ministerial de Lula pode prejudicar Caiado

Divulgação

Aproximação do Centrão com o petista pode frustrar planos do governador de Goiás em obter apoio dos partidos em 2026

Thiago Borges

A reforma ministerial do presidente Luiz Inácio Lula da Silva (PT) se tornou um dos principais temas discutidos nos corredores de Brasília, especialmente na Esplanada dos Ministérios. Os efeitos das possíveis mudanças ministeriais incluem uma interferência na disputa pela Presidência da República de 2026, o que pode atrapalhar os planos do governador Ronaldo Caiado (União Brasil), que planeja disputar o Palácio do Planalto.

Ministro da Casa Civil, Rui Costa afirmou na última semana que algumas mudanças podem acontecer ainda este mês. "Teremos uma reunião ministerial em 21 [de janeiro] e eventualmente alterações, se o presidente assim decidir, podem ser feitas antes dessa reunião", disse. As alterações seriam feitas para que os novos ministros tenham "mais tempo para trabalhar". Segundo Rui Costa, o governo está entrando em uma nova fase da gestão. "É como se estivesse terminando o 1º tempo e estivessemos entrando no 2º tempo", explicou em entrevista à GloboNews.

Os rumores de mudanças no corpo ministerial do governo acenderam na reta final do último ano. A expectativa é que tais mudanças resultem em mais cargos para os par-



Rumores de mudanças no corpo ministerial do governo acenderam na reta final do último ano. Se concretizadas, podem mudar o jogo

tidos do Centrão, atrapalhando a viabilidade da candidatura de Caiado. O governador conta com o apoio do União Brasil para ser o nome do partido na disputa pelo Planalto. Porém, visando dar musculatura ao seu projeto político, é natural que Caiado busque apoio de demais partidos, sobretudo as legendas à direita e centro-direita.

Atualmente com três ministérios, o União Brasil também pode aumentar sua representatividade no governo. A sigla é dividida entre a ala pró-governo e aqueles mais à direita. Caso aconteça uma aproximação de Lula com a alta cúpula do partido, o movimento pode desidratar o movimento de Caiado.

Principal representante do Centrão, o presidente da Câ-

mara dos Deputados, Arthur Lira (PP-AL), é um dos entusiastas para que os partidos ao centro ganhem maior relevância junto ao Executivo. A reforma administrativa é vista como essencial para equilibrar as forças das legendas, de acordo com a representatividade no legislativo.

Um dos expoentes do centrão, o PSD pode alçar mais cargos ministeriais. A legenda chefiada por Gilberto Kassab comanda, atualmente, o ministério de Minas e Energia, com Alexandre Silveira; Pesca e Aquicultura, com André de Paula; e Agricultura e Pecuária, com Carlos Fávaro. O principal peessedista cotado a assumir um novo cargo por indicação de Lula é o atual presidente do Senado Federal, Rodrigo Pacheco (PSD-MG).

Pacheco é próximo de Lula, e o petista deseja que o senador dispute o governo de Minas Gerais em 2026. Torná-lo ministro é uma estratégia de deixá-lo em evidência nos últimos dois anos de mandato, já que sua gestão enquanto presidente do Congresso acaba em fevereiro de 2025.

Além disso, outras siglas – como MDB, PP e Republicanos – buscam maior protagonismo. Os partidos, somados, possuem cinco cadeiras ministeriais. O PT, por exemplo, soma 13 ministérios. A representatividade petista incomoda alguns líderes do centrão, pois o partido além de ficar atrás de outras siglas em número de deputados e senadores, ocupa os principais ministérios da Esplanada – como o da Fazenda, chefiado por Fernando Haddad.

Em seu projeto olhando para o Palácio do Planalto, Caiado já possui a disputa por espaço no campo direitista. O governador viu sua relação estremecer com o ex-presidente Jair Bolsonaro (PL) e um apoio do ex-chefe do Executivo ao governador é, nos dias atuais, visto como improvável.

Na equação, resta os partidos de centro-direita para o governador. Porém, além da disputa com o possível candidato apoiado por Bolsonaro – o governador de São Paulo, Tarcísio de Freitas (Republicanos), aparece como nome mais provável –, Caiado terá a concorrência de Lula, que com a máquina pública federal nas mãos, possui maior poder de barganha que o governador de Goiás. **(Especial para O Hoje)**

## COTADO AO COMANDO DO PT

# Favorito de Lula, Edinho agrada petistas goianos

Tânia Rego/ABR

As eleições para a presidência do PT ocorrem em julho e o possível sucessor de Gleisi Hoffmann será o ex-prefeito de Araraquara (SP), Edinho Silva. O político conta com o apoio do presidente Luiz Inácio Lula da Silva (PT) e agrada os petistas goianos.

"Ele é o nome proposto por Lula e nós confiamos nele", afirma a deputada federal Adriana Accorsi ao Jornal O HOJE. "Com a mudança regimental, ele é um nome que surge até naturalmente pelo grande trabalho como prefeito", complementa.

Adriana afirma que ele dará continuidade "de forma excelente" ao trabalho exercido por Gleisi. Sobre a atual presidente, ela diz que todos têm muita admiração e gratidão por ela. "Muito respeitada e querida. Foi a pessoa certa para o momento de enfrentamento que passamos."

A deputada federal Gleisi Hoffmann, vale lembrar, foi a primeira mulher eleita presidente do PT, em 2017. Ela assumiu o partido no pós-impeachment da presidente Dilma Rousseff (PT) e esteve à frente do partido durante os momentos de maior sentimento "antipetista".



Ex-prefeito de Araraquara é visto nos bastidores como capaz de fazer pontes com a centro-direita para 2026

Para o também deputado federal por Goiás pelo PT, Rubens Otoni, ela encerra o mandato cumprindo um "papel estratégico de resistência em um momento histórico delicado e de muito enfrentamento".

Assim como Accorsi, ele evita comparações entre ela e Edinho. Sobre o possível futuro presidente, ressalta que ele tem experiência na direção do PT municipal, es-

tadual e nacional. "É uma referência do PT como prefeito e tem uma proximidade muito grande com o presidente Lula. É um nome que pode contribuir muito para o fortalecimento do PT."

E ainda: "Pode ter um estilo diferente, mas o compromisso será o mesmo: de fortalecer o PT e viabilizar uma ampla aliança para a reeleição do Lula."

### Eleição

A eleição do PT será em 6 de julho. Gleisi ocupa, em teoria, a cadeira até lá. Ela, contudo, pode deixar o cargo antes, conforme informações de bastidores. Isso, porque o presidente Lula pode indicá-la para uma vaga na Esplanada dos Ministérios. Caso isso ocorra, um nome interino ocuparia a presidência do partido até a eleição.

Mas sobre Edinho, desde o ano passado o presidente Luiz Inácio Lula da Silva mostra preferência por ele. O ex-prefeito, inclusive, foi cotado para a Secretaria de Comunicação Social do governo – à época em que o ministro Paulo Pimenta foi instituído como autoridade federal criada para lidar com a crise hídrica no Rio Grande do Sul.

Edinho é visto entre aliados como perfil mais moderado. Ele seria capaz de criar pontes, inclusive, com a centro-direita para as eleições de 2026.

Apesar da preferência de Lula e favoritismo, a eleição não é garantida. Líder do governo na Câmara Federal, o deputado José Guimarães (PT-CE) também é uma possibilidade e pode ter com ele o apoio do Nordeste.

O Jornal O HOJE também procurou a presidente estadual do PT, a vereadora por Goiânia Kátia Maria, para comentar sobre o candidato de Lula e as eleições deste ano. Até o fechamento, não houve retorno.

Em Goiás também haverá mudança de comando. Ainda não há um nome apontado como favorito para ocupar o cargo de Kátia. **(Francisco Costa, especial para O Hoje)**



# Como Mabel e Vilela, Corrêa enfrenta dívida milionária

Novo prefeito de Anápolis, Márcio Corrêa (PL), herda uma gestão marcada por obras com erros de execução e uma dívida que desafia a governabilidade do empossado

Bruno Goulart

Os desafios financeiros das prefeituras brasileiras não são novidade, mas o cenário em Anápolis tem preocupado o prefeito Márcio Corrêa (PL). Ele assumiu o cargo em meio a uma verdadeira tempestade fiscal, herdando uma dívida de aproximadamente R\$ 800 milhões apenas em empréstimos. O cenário não difere muito do que enfrentam Sandro Mabel (União Brasil), em Goiânia, e Leandro Vilela (MDB), em Aparecida de Goiânia, ambos lidando com situações críticas - pouco dinheiro em caixa e muita conta para pagar.

Corrêa foi recepcionado, já nos primeiros dias de governo, com um pacote de problemas que vai além da dívida. Obras como a Ponte Estaiada e o Politec, ambas parte do programa Anápolis Investe, estão sob suspeita de erros graves de execução. Para isso, Corrêa assinou um decreto que paralisa, por 30 dias, pelo menos 17 obras em andamento no município, inclusive, as duas citadas. O objetivo é identificar possíveis inconsistências, atrasos ou outras irregularidades; e emitir relatórios conclusivos que subsidiem a retomada das atividades ou a adoção de medidas corretivas. Além disso, fontes da administração atual, afirmam que não há previsão orçamentária para concluir esses projetos.



Reprodução

**Corrêa foi recepcionado, já nos primeiros dias de governo, com um pacote de problemas que vai além da dívida**

Diante desse cenário, o novo chefe do Executivo municipal seguiu os passos de Sandro Mabel e Leandro Vilela, determinando que a Secretaria de Economia e Planejamento desenvolva alternativas para mitigar os impactos financeiros. Entre as soluções estudadas estão a renegociação de contratos, o congelamento de novas contratações e a busca por financiamentos externos, com a esperança de aliviar o peso da dívida sem comprometer serviços essenciais.

Para agravar a situação, Anápolis enfrenta uma alta dependência de transferências externas. Segundo dados da Frente Nacional dos Prefeitos (FNP), 49,2% das receitas do município provêm de repasses, sendo 21,8% da União e 24,4% do Estado. Essa vulnerabilidade fica ainda mais evidente diante dos bloqueios em emendas parlamentares impostos pelo ministro do Supremo Tribunal Federal (STF), Flávio Dino. Os repasses, que poderiam aliviar

a crise, estão congelados, deixando Corrêa com poucas opções para tapar os buracos no orçamento - a não ser alguns de seus aliados em Brasília, como o senador Wilder Morais (PL), que já destinou recursos para o município, mas agora está com as mãos atadas devido à crise das emendas.

## Goiânia e Aparecida

Em Goiânia, Mabel decretou calamidade pública na saúde e nas finanças, implementando medidas austeras como cortes em contratos e a nomeação de apenas metade dos cargos comissionados. Embora drásticas, essas medidas, de acordo com o prefeito, foram necessárias para garantir um mínimo de estabilidade. A prefeitura da capital, segundo o gestor, tem uma dívida que supera R\$ 3 bilhões, incluindo o déficit na saúde que atingiu R\$ 500 milhões.

Em Aparecida de Goiânia, as dívidas deixadas pelo ex-prefeito de Aparecida de Goiânia,

Vilmar Mariano (UB), ultrapassaram R\$ 425 milhões, segundo o novo secretário da Fazenda, Carlos Eduardo de Paula Rodrigues. Além disso, no último mês de mandato, Vilmar Mariano direcionou R\$ 135 milhões para pagamentos a fornecedores, ignorando a folha salarial dos servidores municipais, que soma R\$ 58 milhões. O prefeito Vilela cogita, também, decretar calamidade pública no município.

## "Torcida Premiada"

Criado em 2017 na gestão de Roberto Naves, o programa "Torcida Premiada" que visava auxiliar os clubes locais por meio do custeio parcial de ingressos, deixou uma dívida de mais de R\$ 205 mil para a Anápolis e o Anápolis Futebol Clube. Os valores deveriam ter sido repassados à Federação Goiana de Futebol (FGF) para cobrir custos operacionais, mas não foram pagos, o que gerou embaraço à Corrêa. **(Especial para O Hoje)**

## PAÍSES ALIADOS

# Venezuela condena novas sanções impostas ao País

A Venezuela condenou as novas sanções econômicas orquestradas pelos Estados Unidos, Reino Unido e União Europeia no dia da posse do presidente Nicolás Maduro para um terceiro mandato. Após a cerimônia, o presidente dos Estados Unidos, Joe Biden, aumentou a recompensa da prisão de Maduro em USD\$ 10 milhões, que agora acumula uma quantia de USD\$ 25 milhões. O Reino Unido e a União Europeia também emitiram pedidos de prisão com oferta de recompensa.

De acordo com o chefe do Comando Operacional Estratégico das Forças Armadas da Venezuela, Domingo Larez, em nota nas redes sociais, o exército venezuelano repudia a sanção e se mantém firme com o presidente. "As Forças Armadas venezuelanas rejeitam categórica e energeticamente as novas sanções impostas pela infame irmandade imperial, esta é ação desesperada, fora do Estado de Di-



Marcelo Camargo/ABr

**Presidente dos EUA, aumentou recompensa da prisão de Maduro**

reito internacional".

Além da recompensa de Maduro, o ministro do Interior, Diosdado Cabello, e o ministro da Defesa, Vladimir Padrino, também foram alvos de uma

recompensa para a prisão dos indivíduos no valor de USD\$ 25 milhões e USD\$ 15 milhões, respectivamente.

O motivo para as recompensas foram o indiciamento

por acusações de narcotráfico e corrupção, entre outras, em 2020. Domingo também declarou que este veredito é uma manipulação já que o país fez um "ataque frontal contra o

flagelo do tráfico de drogas". Em julho de 2024, Maduro foi declarado o vencedor das eleições, contudo, a oposição contesta o resultado. **(João Reynol, especial para O Hoje)**



# Incapacidade política de Lula afasta investidores estrangeiros

“A percepção de instabilidade política e mudanças frequentes nas regras econômicas criam incertezas que afastam o investidor estrangeiro”, diz docente de economia

Raunner Vinicius Soares

A incapacidade do presidente Luiz Inácio Lula da Silva (PT) de resolver problemas estruturais influencia a fuga de investidores estrangeiros, afirma a professora de economia da Universidade Estadual de Goiás (UEG), Adriana Pereira. De acordo com os dados da Bolsa de Valores do Brasil (B3), em 2024, os estrangeiros retiraram R\$ 32,1 bilhões. Esta saída de recursos é a maior desde 2016, quando o Brasil passou por uma grave retração da economia. Só neste ano, nas três primeiras sessões, os estrangeiros retiraram R\$ 3 bilhões. Fatores políticos internos e externos induzem o fenômeno.

Mesmo que distante em questão de números, do período de 2016 para agora, problemas internos têm chamado atenção da docente em economia, tendo em vista que “a questão do déficit fiscal e a lentidão em resolver essa questão gera insegurança quanto ao desempenho econômico do país e isso afasta os investidores que irão buscar mercados mais seguros ou mais promissores”, explica Adriane.

Para compreender o marco insuperável que foi o período comparado, segundo os dados do Instituto Nacional de Geografia e Estatística (IBGE), em 2015, o Produto Interno Bruto (PIB) despencou 3,8% e, em 2016, 3,6%. A instituição nunca tinha registrado duas quedas seguidas desde quando começou a fazer o cálculo, em 1948. Foi a maior recessão da história do Brasil. Ainda que distante desse cenário, Adriana Pereira aponta que “a fuga de dólares e o menor apetite de investidores internacionais pelo Brasil pode ser explicado tanto por fatores conjunturais quanto por questões estruturais.” Ademais, “a percepção de instabilidade política e mudanças frequentes nas regras econômicas criam incertezas que afastam o investidor estrangeiro.”

“Do ponto de vista interno, a busca pelo equilíbrio das contas públicas, a estabilidade política e a implantação de condições favoráveis para os investimentos devem ser o objetivo para atrair os investidores internacionais e também incentivar os investidores nacionais a investirem na produção interna. Apesar das dificuldades, o Brasil ainda é atraente em setores como:



Marcelo Camargo/ABr

Saída de recursos é a maior desde 2016, quando o Brasil passou por uma grave retração da economia

energia renovável, agroindústria e infraestrutura. A matriz energética brasileira, com forte presença de hidrelétricas, eólica e solar, chama a atenção de investidores verdes. O agronegócio segue como um dos pilares da economia, com alta competitividade internacional. O déficit em infraestrutura cria oportunidades para investimentos estrangeiros”, interpreta a professora da UEG.

Além disso, a professora do curso de economia explica que “a dependência econômica de commodities, base da nossa exportação, apesar de favorecer a entrada de dólares na economia, refere-se a produtos sem valor agregado e deixa o país vulnerável a alterações de preços internacionais. E

apesar de ter apresentado um crescimento do PIB acima do esperado para 2024, o movimento inflacionário gera insegurança, forçando o governo a implementar políticas restritivas como a alta dos juros (Selic), que impactam negativamente o mercado.”

Mas a docente leva em consideração outros fatores, observando que uma realidade econômica não é formada apenas por questões internas. Fatores internacionais influenciam a economia brasileira.

#### Em resumo

“O atual cenário reflete uma combinação de fatores conjunturais e estruturais e dentre os principais estão a alta dos juros nos EUA e dólar forte, as

incertezas globais (guerra na Ucrânia, desaceleração da China). Percepção de aumento no risco fiscal e desconfiança em relação à disciplina fiscal do governo. Inflação sob controle, mas esse controle tem como resultado medidas restritivas que reduzem a capacidade de crescimento econômico”, informa Adriana Pereira.

A docente em economia aponta que é preciso observar o mercado e os acontecimentos tanto internos quanto relativos ao mercado internacional para tomar as decisões de política econômica que garantam o equilíbrio e o crescimento da economia brasileira, gerando segurança para os investidores e assim reverter a situação. **(Especial para O Hoje)**



## NA HORA DE FAZER SUA PUBLICIDADE LEGAL, ESCOLHA A CREDIBILIDADE



20 anos de história



31,5 mi de impressões



18 mil exemplares impressos diariamente



Abrangência em todos os municípios goianos



Impresso e digital com acesso livre



Visibilidade nacional

GRUPO  
**O HOJE**



TRANSFORMANDO A VIDA DE QUEM LÊ



# CONECTE-SE COM MILHARES DE LEITORES

Estamos presentes no impresso, portal e nas redes sociais, oferecendo uma plataforma completa para destacar sua marca.



ANUNCIE CONOSCO!



GRUPO

**O HOJE**

TRANSFORMANDO A VIDA DE QUEM LÊ





Medidas preventivas são reforçadas para conter a possível epidemia transmitida pelo Aedes Aegypti

Fotos: Pixabay

# Sorotipo 3 da dengue volta a circular e aumenta o risco de epidemia

Superintendente da SES/GO revela cuidados para se proteger do vírus que é mais agressivo

Eduarda Leão

O sorotipo 3 do vírus da dengue (DENV-3) voltou a circular de forma significativa no Brasil, após um período de 17 anos sem predominância. Esse ressurgimento tem gerado preocupação entre as autoridades de saúde, pois grande parte da população não possui imunidade contra esse sorotipo, aumentando a suscetibilidade à doença.

Nas últimas semanas de dezembro de 2024, houve um aumento nos casos positivos de dengue atribuídos ao DENV-3, especialmente nos estados de São Paulo, Minas Gerais, Amapá e Paraná. Essa mudança no perfil epidemiológico é significativa, considerando que, ao longo de 2024, o sorotipo predominante foi o DENV-1, presente em 73,4% das amostras positivas.

A reintrodução do DENV-3 é preocupante porque a ausência prolongada desse sorotipo no país significa que muitas pessoas não foram expostas anteriormente, não desenvolvendo imunidade específica. Essa falta de imunidade pode resultar em um aumento nos casos de dengue e potencialmente em formas mais graves da doença.

Além disso, as condições climáticas atuais com altas temperaturas e períodos de seca, favorecem a proliferação do mosquito *Aedes aegypti*, vetor da dengue. A prática de armazenar água de forma inade-



Os sintomas da dengue incluem febre alta, dores de cabeça, dores musculares e articulares, náuseas e manchas na pele

quada durante a seca também contribui para a criação de criadouros do mosquito, exacerbando o risco de surtos.

Diante desse cenário, o Ministério da Saúde reforça a importância de medidas preventivas, como a eliminação de focos do mosquito, e a necessidade de monitoramento constante da circulação dos diferentes sorotipos do vírus da dengue para conter a propagação da doença.

## Sintomas

Os sintomas da dengue incluem febre alta, dores de cabeça, dores musculares e articulares, náuseas e manchas na pele. No caso da dengue grave, sinais de alerta como

dores abdominais intensas, vômitos persistentes, sangramentos e dificuldade respiratória indicam a necessidade de atendimento médico imediato. A hidratação adequada é um dos pilares do tratamento, ajudando a prevenir complicações.

“Esses sintomas são muito semelhantes a outras viroses, por isso é tão importante não postergar a procura para o serviço de saúde ao aparecimento desses sintomas”, revela a Dra. Cristina Laval, superintendente de Vigilância Epidemiológica e Imunização da SES/GO.

## Diferenças dos sorotipos

A dengue é causada por

quatro sorotipos distintos do vírus (DENV-1, DENV-2, DENV-3 e DENV-4), todos transmitidos pelo mosquito *Aedes aegypti*. Cada sorotipo possui características específicas, mas todos podem causar sintomas semelhantes, desde manifestações leves até formas graves da doença, como dengue hemorrágica ou síndrome do choque da dengue.

Compreender as diferenças entre esses sorotipos e os tratamentos disponíveis é crucial para lidar com essa doença de impacto global. “Quanto aos sintomas e gravidade da doença não há muita diferenciação entre eles, todos os sorotipos podem evoluir com

quadros graves.”, aponta Cristina Laval.

Os quatro sorotipos do vírus da dengue compartilham aproximadamente 65% de similaridade genética, mas cada um desencadeia uma resposta imune específica. Após a infecção por um sorotipo, o indivíduo desenvolve imunidade duradoura contra ele, mas permanece suscetível aos outros. Essa suscetibilidade é um dos fatores que aumentam o risco de complicações em infecções secundárias.

## Medidas preventivas

Para enfrentar essa epidemia, medidas preventivas tornam-se fundamentais. A eliminação de criadouros do mosquito é a principal estratégia para reduzir a transmissão da dengue. Isso inclui ações como tampar caixas d'água, limpar calhas, descartar corretamente recipientes que acumulam água e usar telas de proteção em janelas.

Além disso, campanhas de conscientização são essenciais para educar a população sobre os riscos da doença e a importância de buscar atendimento médico logo nos primeiros sintomas.

Vale ressaltar que 75% dos criadouros estão relacionados ao lixo doméstico. “Tire 10 minutos do seu dia, uma vez por semana para realizar um checklist dentro da sua casa com relação aos possíveis criadouros da dengue.”, afirma a superintendente.

## Cenário epidemiológico da dengue em Goiás

De acordo com a Dra. Cristina Laval, superintendente de Vigilância Epidemiológica e Imunização da SES/GO, Goiás enfrentava, até recentemente, uma predominância do sorotipo 1 da dengue. No entanto, em 2024, ocorreu uma inversão significativa, com o sorotipo 2 se tornando predominante. Essa mudança resultou na pior epidemia já registrada no estado, com mais de 300 mil casos de dengue identificados e 426 óbitos

confirmados.

Em 2024, 75% dos exames realizados no Lacen identificaram casos de dengue causados pelo sorotipo 2, enquanto 25% foram atribuídos ao sorotipo 1. “Esse dado evidencia que o sorotipo 2 foi o de maior circulação no período”, destacou a especialista. Essa mudança levou a uma explosão no número de casos, já que um novo sorotipo em circulação aumenta a suscetibilidade da população à infecção.

## Sorotipo 3

Segundo a superintendente, pelo cenário epidemiológico da dengue em Goiás atualmente, em 2025, o estado provavelmente não terá problemas com o sorotipo 3, apesar da alta em outras regiões brasileiras.

“Este vírus que está circulando em outros estados brasileiros, mais cedo ou mais tarde poderá vir a aparecer também em Goiás e poderá trazer um aumento significa-

tivo dos casos. Todavia, não vejo esse cenário para 2025, mas talvez em outros anos.”, aponta Dra. Cristina.

“Nossa preocupação agora é continuar monitorando a dengue em Goiás.”, completa a superintendente.

Segundo a superintendente, a SES/GO está em contato com os municípios para orientá-los quanto ao acompanhamento epidemiológico, atualizar o painel que indica a quantidade de casos em

cada município goiano. “As nossas equipes técnicas sempre estão apoiando as equipes técnicas dos municípios.”, pontua.

Segundo a superintendente, durante o superintendente de 2024, as equipes da SES/GO conversaram com todas as equipes das regionais de saúde dos municípios a fim de orientá-los com relação às estratégias de combate ao mosquito. **(Especial para O Hoje)**



SERDOBEM

# Projeto Cestampas: a reciclagem que alimenta famílias vulneráveis

Desde 2021, o projeto já proporcionou cestas básicas para mais de 800 famílias em situação de vulnerabilidade

Renata Ferraz

Em Goiás, uma iniciativa criada por dois cidadãos em um período de grande dificuldade e insegurança tem transformado diversas áreas, como sustentabilidade, saúde pública e serviços sociais. Este projeto, chamado Cestampas, destaca-se como um exemplo de solução criativa e eficaz para problemas que impactam diretamente a sociedade.

O projeto Cestampas foi idealizado em 2021 pelo empresário Edgar Moraes, presidente da iniciativa, e pela professora Viviane Cavalcante, vice-presidente. A ideia nasceu durante a pandemia de COVID-19, em um momento em que a crise econômica intensificava o desemprego e a fome. O projeto tem como objetivo principal arrecadar tampas de garrafas PET e outros plásticos, vendê-los e reverter o dinheiro em cestas básicas para famílias carentes.

Desde o início, as ações do Cestampas têm contribuído significativamente para os Objetivos de Desenvolvimento Sustentável (ODS) estabelecidos pela ONU, que visam alcançar um mundo mais justo e sustentável até 2030. A missão diária do projeto é ajudar as famílias carentes através da conversão de tampinhas em alimentos, ao mesmo tempo em que busca concretizar os ODS, abordando o combate à fome, a promoção da saúde e bem-estar, a gestão sustentável da água potável, o crescimento econômico, a sustentabilidade nas cidades.

A dinâmica do projeto é simples, mas extremamente impactante. Aproximadamente 450 tampinhas são necessárias



Edgar e Viviane também buscam conscientizar as novas gerações sobre a importância da sustentabilidade



O projeto recolhe mensalmente mais de 800 kg de tampas e plásticos, quantidade que é convertida em cerca de 10 a 15 cestas básicas

para gerar 1 kg de plástico, e 60 kg são convertidos em uma cesta básica. Isso significa que é preciso reunir cerca de 27.000 tampinhas para montar uma cesta básica.

Desde o início, o projeto beneficiou mais de 890 famílias, mas atualmente há 290 famílias na lista de espera, aguardando a arrecadação de plásticos para que possam receber alimentos. Segundo Viviane Cavalcante, o projeto arrecada mensalmente entre 800 kg e 1 tonelada de plástico, o que equivale a aproximadamente 10 a 15 cestas básicas por mês.

No início, as cestas eram entregues diretamente nas residências das famílias. No entanto, a logística e os custos com combustível levaram à mudança na metodologia de distribuição. Desde novembro de 2024, as famílias beneficiadas buscam as cestas na sede do projeto e participam de palestras ministradas por psicólogos, com o objetivo de oferecer apoio emocional e fortalecer vínculos.

O projeto também conta com uma ampla rede de pontos de coleta. Atualmente, existem 85 pontos em Goiânia e 98 em

Aparecida de Goiânia, localizados em supermercados, academias, condomínios, drogarias, escolas, salões de beleza e pizzarias, entre outros estabelecimentos.

Em escolas públicas, foram realizadas dezenas de palestras voltadas para a educação sobre sustentabilidade e cidadania. O projeto incentiva a adoção de atitudes sustentáveis, como separar corretamente o lixo, economizar água e energia, evitar desperdício de alimentos e reutilizar materiais sempre que possível.

“Nosso projeto trabalha com base em alguns dos Objetivos de Desenvolvimento Sustentável (ODS) e está alinhado a uma prática social na qual todos podem contribuir para ajudar famílias em vulnerabilidade social, apenas juntando tampas plásticas e outros resíduos. Temos um lema que diz: ‘Tampinha não é lixo’”, explica Viviane Cavalcante.

Ela destaca a importância de incorporar a coleta seletiva como prática cultural no Brasil, apontando que em países como o Japão, até o descarte de lixo fora do local adequado é tratado como crime, um

exemplo que, segundo ela, deve ser seguido.

Além disso, Viviane apresenta o projeto como sendo um grande aliado na prevenção de doenças. Uma simples tampinha descartada no meio ambiente pode acumular água parada, tornando-se um criadouro para o mosquito *Aedes aegypti*, transmissor de doenças como dengue, zika vírus e chikungunya. “Essas doenças podem ter consequências fatais, e foi com esse propósito que criamos o lema: ‘Tampas que salvam vidas’”, acrescenta.

O Cestampas representa uma solução integrada para problemas ambientais e sociais, mostrando que pequenas ações podem ter impactos significativos. Ao combinar educação, sustentabilidade e assistência social, o projeto não apenas ajuda famílias em vulnerabilidade, mas também contribui para a formação de uma sociedade mais consciente. Para participar, basta juntar tampas plásticas e levá-las a um dos pontos de coleta espalhados por Goiânia e Aparecida de Goiânia. **(Especial para O Hoje)**

## DOENÇA RARA

# Exame em recém-nascido torna-se obrigatório

O exame clínico para identificar malformações dos dedos grandes dos pés típicos na Fibrodysplasia Ossificante Progressiva (FOP), em recém-nascidos, passa a ser obrigatório durante a triagem neonatal nas redes pública e privada de saúde com cobertura do Sistema Único de Saúde (SUS).

É o que estabelece a Lei nº 15.094, sancionada pelo presidente Luiz Inácio Lula da Silva nesta quinta-feira (9), em Brasília. O texto havia sido aprovado pelo Senado Federal no fim de 2024. A FOP, também conhecida como Miosite Ossificante Progressiva, é uma doença rara, de causa genética, incurável e com incidência em uma em cada dois milhões de pessoas. Atualmente, estima-se que

cerca de quatro mil pessoas no mundo convivem com o problema. A condição se caracteriza pela formação de ossos em músculos, tendões, ligamentos e outros tecidos de forma progressiva, restringindo movimentos e podendo levar o paciente à imobilidade permanente.

### Ossificação

O processo de ossificação geralmente é perceptível na primeira infância (0 a 5 anos), afetando os movimentos de pescoço, ombros e membros. Os pacientes podem ter dificuldade para respirar, abrir a boca e até para se alimentar.

Pessoas com FOP nascem com o dedo maior do pé (hálux) malformado bilateralmente, sendo que aproximadamente



A FOP não tem cura, os cuidados multiprofissionais e alguns medicamentos são oferecidos

te 50% também têm polegares malformados. Esse é um sinal importante para a doença e especialmente útil no exame do recém-nascido.

Outros sinais congênitos

incluem má formação da parte superior da coluna vertebral (vértebras cervicais) e um colo do fêmur anormalmente curto e grosso. A FOP não tem cura, os cuidados multiprofissionais

e alguns medicamentos são oferecidos de forma integral e gratuita pelo Sistema Único de Saúde (SUS) e podem amenizar os sinais, sintomas e inflamações.

Por ser doença rara, a assistência especializada para as crianças e adolescentes com diagnóstico de FOP é realizada em hospitais-escola ou universitários, com tratamento terapêutico ou reabilitador, conforme a necessidade de cada caso, incluindo os Centros Especializados em Reabilitação, presentes em todos os estados. O tratamento atual é baseado no uso de corticoides e anti-inflamatórios na fase aguda da doença, a fim de limitar o processo inflamatório. **(Eduarda Leão, Especial para O Hoje)**

Pedro Ventura



# Conversão à direita começa a valer e visa ampliar fluidez no trânsito

Secretaria de Engenharia de Trânsito mapeou 15 pontos e as primeiras intervenções acontecem em quatro cruzamentos da capital

Letícia Leite

Visando melhorar a fluidez do tráfego e minimizar retenções no trânsito, a Prefeitura de Goiânia dará início à implantação de conversões à direita em cruzamentos da capital, a partir desta terça-feira (14). Serão realizadas intervenções em quatro cruzamentos, parte de um total de 15 já identificados pela Secretaria de Engenharia de Trânsito (SET).

Os primeiros locais selecionados incluem o cruzamento da Avenida T-7 com a Avenida C-4, no Jardim América; Avenida Pires Fernandes com Avenida Tocantins, no Setor Aeroporto; Avenida Independência com a Rua do Contorno, Centro; e na Avenida 3ª Radial com a Rua 1.015, no Setor Pedro Ludovico.

A conversão à direita é uma proposta inserida no Código de Trânsito Brasileiro (CTB), através da Lei nº 14.071/20, que permite que os motoristas realizem essa manobra mesmo quando o semáforo estiver vermelho. Para garantir a segurança de motoristas e pedestres, é imprescindível que haja sinalização adequada nos locais que aconteça essa mudança.

A intervenção já foi implantada nos cruzamentos da Avenida Anhangüera com a Raposo Tavares, no Bairro Capuava; Avenida Perimetral com a Avenida Noroeste, no Jardim Nova Esperança; e na Avenida Goiás Norte com a Avenida Oeste, no Setor Norte Ferroviário.

Com o intuito de facilitar a adaptação dos motoristas e garantir a segurança dos pe-



As equipes da SET estarão presentes nos cruzamentos durante os primeiros 30 dias de implantação, para facilitar a adaptação dos motoristas



Compromisso de campanha do prefeito Sandro Mabel durante a campanha eleitoral

destres, equipes da SET estarão presentes nos cruzamentos durante os primeiros 30 dias de implantação.

De acordo com a SET, a identificação dos cruzamentos com perfil para a direita livre se deu após estudos de tráfego, que avaliaram as condições de trânsito da capital. Além do cumprimento rigo-

roso das leis de trânsito, como a velocidade máxima permitida pela via, os motoristas deverão ter atenção às demais normas para permanência da direita livre.

“Nos cruzamentos onde a conversão à direita é permitida, a preferência é do pedestre. Por isso, é necessário que os motoristas reduzam a veloci-

dade durante a conversão para evitar acidentes. Além disso, é importante se atentar aos sinais luminosos, não obstruir ou impedir a passagem do trânsito transversal e se atentar para a travessia de ciclistas”, pontua o titular da SET, Tarcísio de Abreu.

Compromisso de campanha do prefeito Sandro Mabel

durante a campanha eleitoral, a conversão à direita, segundo ele, melhora o fluxo de veículos nas vias, com baixo investimento e com resultados positivos já comprovados em locais em que o sistema já foi implantado. Ele assegura que todos os pontos serão sinalizados com placas indicativas específicas, de fácil visualização, além da realização de campanhas educativas.

A SET informa que o pedestre tem prioridade. Por isso, há previsão de campanhas de conscientização, educação e fiscalização no trânsito para respeito à faixa de pedestres e proteção aos deslocamentos a pé em toda a cidade.

“Na Nova Mobilidade, estamos estudando os cruzamentos mais adequados a esse tipo de conversão livre à direita, sem perder o foco na segurança dos pedestres, mas ao mesmo tempo reduzindo o tempo parado de forma desnecessária para os veículos no trânsito. Essa ação reflete a necessidade de evolução de consciência de uma cidade em crescimento, como Goiânia, promovendo um trânsito mais organizado e seguro para todos”, explica Sandro.

## Benefícios esperados com a implantação

A implantação da direita livre, em cruzamentos com semáforo com sinal vermelho, tem sido aplicada em algumas cidades e pode trazer vários benefícios como o aumento da fluidez do trânsito, permitindo que os veículos realizem a conversão sem precisar esperar pelo sinal verde, reduzindo filas em cruzamentos movimentados, além de melhorar a eficiência em vias com alto fluxo de veículos que realizam conversões à direita.

A redução do tempo de viagem, também é um ponto que contribui, já que os motoristas economizam tempo ao não precisar esperar desnecessariamente. Esse ganho é especialmente relevante em horários de pico, quando os cruzamentos ficam mais congestionados.

Outro benefício é o menor consumo de combustível e emissões de poluentes, já que com menos tempo parado em

semáforos, há uma redução no consumo de combustível. Menos tempo ocioso do motor implica em menores emissões de poluentes, contribuindo para a sustentabilidade ambiental.

A redução de congestionamentos locais, é outro fator destacado, já que o tráfego na faixa de conversão à direita é redistribuído, reduzindo acúmulos em alguns cruzamentos críticos. Para finalizar, a melhoria na circulação de ônibus e transporte público, os veículos também podem se be-

neficiar da direita livre, garantindo que sigam viagem com mais rapidez.

### Intervenções já realizadas

A primeira intervenção para aprimorar a fluidez do tráfego em Goiânia, já nos primeiros 100 dias da nova gestão, foi implantada no dia 2 de janeiro com o lançamento do Programa de Desobstrução de Vias Arteriais, tendo a Avenida Jamel Cecílio, no Jardim Goiás, como corredor piloto.

Na ocasião, Mabel esteve envolvido na remoção do semáforo no cruzamento entre a Avenida Jamel Cecílio e a Rua PL-4. O programa planeja uma expansão que abrange 250 quilômetros de vias ao longo de 18 meses, inserido em uma política pública moderna e integrada. A meta da prefeitura é liberar 100 quilômetros de vias em dez corredores prioritários, que incluem as avenidas 24 de Outubro, Independência, Castelo Branco e T-10. Desde o dia 6 de janeiro, a

circulação de motocicletas nos corredores de ônibus já teve início, sendo mais uma iniciativa para otimizar o tráfego. Os motociclistas agora podem acessar as faixas exclusivas para ônibus nas avenidas 85, T-63, T-9, T-7/Assis Chateaubriand e Universitária/Rua 10.

Entretanto, essa permissão vem acompanhada de regras rigorosas, como a proibição do embarque e desembarque de passageiros dentro dos corredores de ônibus. A entrada nesses locais só será liberada em faixas seccionadas ou em cruzamentos. Essas mudanças fazem parte do Novo Plano de Mobilidade de Goiânia, proposto pelo prefeito, que tem como objetivos reorganizar o trânsito, diminuir os engarrafamentos e promover um sistema de transporte mais eficaz. Confira abaixo os primeiros cruzamentos que receberão a implantação de conversões à direita. (Especial para O Hoje)

### PONTOS MAPEADOS QUE IRÃO RECEBER AS INTERVENÇÕES PELA SET

- Avenida T-7 com a Avenida C-4;
- Avenida Pires Fernandes com Avenida Tocantins;
- Avenida Independência com a Rua do Contorno;
- Avenida 3ª Radial com a Rua 1.015;
- Avenida Milão com a Rua das Orquídeas;
- Avenida T-9 com a Rua Flemington;
- Avenida T-9 com Avenida Afonso Pena;
- Avenida Rio Verde com Avenida Antônio Fideles;

- Avenida T-4 com Avenida Rui Barbosa;
- Praça Santos com Avenida C-206;
- Avenida Independência com Rua 6-A;
- Avenida Portugal com Avenida T-8;
- Avenida Marechal Rondon com Avenida Rio Branco;
- Rua do Chumbo com Rua Cariri;
- Avenida Dom Emanuel com Rua do Cristal.

Fonte: Secretária de Engenharia de Trânsito (SET)



# Indonésia no Brics reduz tensão do grupo com potências ocidentais

Indonésia agradeceu o papel do Brasil e da Rússia para seu ingresso no grupo, destacando que a aliança reflete a atuação cada vez mais ativa da Indonésia em questões globais

O Brics passou a contar, nesta semana, com a Indonésia entre os membros plenos do bloco. O país-arquipélago é formado por 17 mil ilhas e famoso por suas praias e pelo turismo.

A nação tem a quarta maior população do planeta e a oitava maior economia mundial, considerando a paridade do poder de compra (ppc) das moedas, sendo um dos países que mais cresce na Ásia e que vem reduzido a pobreza nos últimos anos.

Analistas consultados pela Agência Brasil afirmam que o ingresso no Brics do país transcontinental – por ocupar parte da Ásia e da Oceania – é positivo e amplia o leque de potências regionais do Sul Global em meio à expansão do bloco.

Além disso, destacam que a tradição de neutralidade na política externa da Indonésia reduz as tensões do Brics com potências ocidentais.

A professora de relações internacionais da Universidade Federal Rural do Rio de Janeiro (UFRRJ), Ana Elisa Saggiore Garcia, avalia que a Indonésia ingressa no bloco como potência regional asiática econômica e politicamente relevante.

“A Indonésia soma de uma maneira positiva com um Brics mais reformista e com menos enfrentamento geopolítico, como talvez seria a incorporação da Venezuela, e como é



A Indonésia é um país arquipélago que tem a quarta maior população do planeta e tem o 8º maior PIB por poder de compra

a incorporação do Irã e de outros países com um peso político mais controverso”, avaliou Ana Elisa.

Para a pesquisadora do Centro de Estudos e Pesquisas Brics, da PUC do Rio, a Indonésia fortalece a perspectiva de tornar o Brics um bloco de potências regionais do Sul Global, “atraindo parceiros que não querem ficar à sombra dos países ocidentais e que pretendem apostar no mundo multipolar. São parceiros que, assim como Brasil, Índia, África do Sul, Etiópia e Egito não rejeitam o ocidente, como é o caso do Irã, mas pretendem tirar melhor proveito por estarem nos dois lados”.

O economista, doutor em relações internacionais e CEO da Amero Consulting, Igor Lucena, também destacou o papel mais neutro que o país tem nas relações externas, com fortes ligações comerciais com Singapura, Japão e Estados Unidos (EUA).

“Ao mesmo tempo, expan-

dem também essas operações com a China. A Indonésia fica em uma situação muito similar à do Brasil – de que tomar partido em um determinado momento pode prejudicar seu crescimento econômico”, explicou, lembrando ainda que o país mantém cooperação militar e de defesa com nações do pacífico, principalmente Austrália e Nova Zelândia, que “estão defendendo aquela região como uma área livre do avanço militar chinês”.

Em nota, o governo da Indonésia agradeceu o papel do Brasil e da Rússia para seu ingresso no grupo, destacando que a aliança reflete a atuação cada vez mais ativa da Indonésia em questões globais.

“O Brics é uma plataforma importante para a Indonésia fortalecer a cooperação Sul-Sul, garantindo que as vozes e aspirações dos países do Sul Global sejam ouvidas e representadas no processo global de tomada de decisões”, informou o governo indonésio.

## Economia

Com um Produto Interno Bruto (PIB) de US\$ 1,37 trilhão em 2023 (o Brasil registrou PIB de US\$ 2,17 trilhões no mesmo ano), a Indonésia tem quase 280 milhões de habitantes e um Índice de Desenvolvimento Humano (IDH) de 0,713, ocupando a posição número 112 do ranking das Nações Unidas (ONU), sendo considerado um país de renda média. O Brasil tem IDH de 0,760 e ocupa a 89ª posição no ranking.

O economista Igor Lucena destacou que a Indonésia, apesar de muito conhecida pelo turismo, especialmente pelas belas praias da ilha de Bali, tem uma economia mais diversificada que a do Brasil, com mais de 40% do PIB no setor industrial, com forte participação dos setores de calçados, aço, automóveis e peças.

Em 2023, o Brasil representou 2,2% das importações totais do país, ficando como a 11ª nação mais importante para

as importações indonésias.

Já exportações brasileiras para a Indonésia somaram US\$ 4,1 bilhões, colocando o país asiático como o 14º destino mais importante para os produtos brasileiros, segundo dados da Apex Brasil.

O Brasil exporta para a Indonésia principalmente produtos agropecuários, totalizando 93% dos produtos em 2022, principalmente farelo de soja, açúcar, algodão, trigo e carne bovina.

## Brics expandido

O Brasil assumiu a presidência do Brics neste ano em meio à expansão do bloco, tendo anunciado a adesão da Indonésia. A expectativa é de que nove países ingressem formalmente no Brics neste ano, entre eles, Cuba, Bolívia, Malásia e Tailândia.

Ao todo, 13 países foram convidados para entrar no bloco. Espera-se ainda que Nigéria, Turquia, Argélia e Vietnã confirmem a participação. (ABR)

## COREIA DO SUL

# Caixa-preta parou gravação 4 minutos antes de acidente

As duas caixas-pretas do jato fabricado pela Boeing envolvido no pior desastre de aviação em solo sul-coreano pararam de gravar cerca de quatro minutos antes do acidente, segundo o Ministério dos Transportes da Coreia do Sul no sábado.

Investigadores sul-coreanos disseram anteriormente que os dados de voo e os gravadores de voz da cabine eram essenciais para descobrir a causa do acidente do mês passado, que matou 179 pessoas.

O acidente aconteceu cerca de quatro minutos depois que o piloto do avião, operado pela Jeju Air, relatou uma colisão com pássaros.

Autoridades que investigam o acidente planejam analisar o que fez as caixas-pretas pararem de gravar, informou o ministério em um comunicado.

O gravador de voz foi inicialmente analisado na Coreia do Sul e, quando foi constatada a falta de dados, ele foi enviado para um laboratório do Natio-



Apenas duas pessoas sobreviveram, ambas membros da tripulação

nal Transportation Safety Board dos Estados Unidos, disse o ministério.

Gravadores de caixa preta coletam dados sobre comunicações envolvendo pilotos na cabine, bem como sobre o desempenho dos sistemas da aeronave durante o voo.

O voo 7C2216, da Jeju Air, que partiu da capital tailandesa

Bangcoc para Muan, no sudoeste da Coreia do Sul, fez um pouso forçado de barriga e ultrapassou a pista do aeroporto regional em 29 de dezembro, explodindo em chamas após atingir um muro. Apenas duas pessoas sobreviveram, ambas membros da tripulação que estavam sentados na região da cauda da aeronave.

## Brasil condena prisões, ameaças e perseguições na Venezuela

O Ministério das Relações Exteriores afirmou neste sábado (11) que as denúncias de violações de direitos humanos cometidas contra opositores do governo de Nicolás Maduro, na Venezuela, são motivo de preocupação para o Brasil.

Em nota, o Itamaraty destaca que o receio do governo brasileiro se ampliou diante da cena política instalada com as eleições presidenciais realizadas no ano passado, no país vizinho. O pleito ocorreu em 28 de julho.

“Embora reconhecamos os gestos de distensão pelo governo Maduro – como a liberação de 1,5 mil detidos nos últimos meses e a reabertura do Escritório do Alto Comissário de Direitos Humanos

das Nações Unidas em Caracas, o governo brasileiro deplora os recentes episódios de prisões, de ameaças e de perseguição a opositores políticos”, escreve a pasta na missiva divulgada nesta manhã.

O ministério pondera, ainda, que, “para a plena vigência de um regime democrático, é fundamental que se garantam a líderes da oposição os direitos elementares de ir e vir e de manifestar-se pacificamente com liberdade e com garantias à sua integridade física”.

“O Brasil exorta, ainda, as forças políticas venezuelanas ao diálogo e à busca de entendimento mútuo, com base no respeito pleno aos direitos humanos com vistas a dirimir as controvérsias internas.” (ABR)



# Essência

Fotos: iStock



## Compulsão alimentar: entenda o transtorno

Transtorno alimentar atinge milhões de pessoas e exige tratamento psicológico e reeducação alimentar

Luana Carvalho

A compulsão alimentar é uma das doenças psiquiátricas mais prevalentes no mundo moderno. De acordo com dados da Organização Mundial da Saúde (OMS), cerca de 2,5% da população mundial sofre desse transtorno, e no Brasil, o número é ainda mais alarmante, com 4,7% da população enfrentando problemas relacionados aos transtornos alimentares. Este fenômeno tem ganhado mais atenção nos últimos anos, especialmente por afetar principalmente jovens entre 14 e 18 anos. Além disso, uma pesquisa revelou que 49% das pessoas com esse transtorno são obesas, com 15% delas enfrentando obesidade mórbida.

A compulsão caracteriza-se por episódios de ingestão excessiva de alimentos em um curto período, acompanhados por um forte sentimento de descontrole. Durante essas crises, a pessoa sente que perdeu a capacidade de parar de comer, o que gera um intenso sentimento de vergonha e culpa, muitas vezes levando a uma espiral de autocrítica.

Não se trata apenas de comer em grandes quantidades, mas sim de um padrão compulsivo e recorrente. Durante um episódio, a pessoa ingere uma quantidade de alimentos muito maior do que a maioria consumiria em circunstâncias semelhantes, independentemente de estar com fome.

De acordo com a Associação Brasileira para o Estudo da Obesidade e Síndrome Metabólica (Abeso), durante esses episódios, a pessoa apresenta alguns comportamentos e sintomas comuns, como comer mais rápido do que o normal,



**Cerca de 4,7% da população brasileira sofre com transtornos alimentares, com 49% dos casos associados à obesidade**

comer até se sentir fisicamente desconfortável, consumir grandes quantidades de alimentos mesmo sem fome e muitas vezes fazer isso em segredo, para evitar o constrangimento. Após os episódios, a pessoa costuma se sentir deprimida, desgostosa com seu comportamento e, muitas vezes, culpada pela falta de controle.

Esses sintomas podem se prolongar por semanas, gerando um ciclo de angústia e sofrimento, especialmente para aqueles que estão tentando perder peso. Além disso, pessoas com transtorno de compulsão alimentar periódica (TCAP) têm maior propensão a desenvolver depressão e ansiedade em comparação com aquelas que não enfrentam o problema.

### Diagnóstico e tratamento

O diagnóstico do transtorno de compulsão alimentar é feito a partir da observação dos sin-

tomias e do histórico do paciente. É necessário que o paciente apresente pelo menos três dos seguintes indicadores:

Comer mais rápido do que o normal;

Comer até se sentir fisicamente cheio ou desconfortável;

Comer grandes quantidades de alimentos, mesmo sem fome;

Comer em segredo, evitando que outras pessoas percebam;

Sentir repulsa por si mesmo e tristeza após os episódios;

Sentir um desconforto psicológico relacionado aos episódios de compulsão.

Se o indivíduo apresentar pelo menos três desses sintomas, é essencial buscar acompanhamento médico e iniciar o tratamento o quanto antes. O transtorno não é algo que possa ser resolvido sozinho, e o apoio profissional é fundamental para que o paciente consiga lidar com suas emoções e com os gatilhos que causam as crises de compulsão.

A psicoterapia é uma das

abordagens mais eficazes para o tratamento do transtorno de compulsão alimentar, pois ajuda o paciente a entender os motivos psicológicos subjacentes que levam ao comportamento alimentar descontrolado. Segundo a psicóloga especialista em transtornos alimentares, Juliana Souza, a compulsão alimentar é frequentemente ligada a questões emocionais não resolvidas, como ansiedade, depressão ou até traumas passados.

Ela ressalta que, durante a terapia, o paciente é incentivado a desenvolver uma nova relação com a alimentação, aprendendo a distinguir entre fome física e emocional. Além disso, o tratamento psicológico trabalha para identificar os gatilhos que levam a essas crises e como substituí-los por estratégias mais saudáveis e eficazes de enfrentamento.

### O impacto na saúde

Além das consequências

emocionais, a compulsão alimentar tem um impacto direto na saúde física dos pacientes. O transtorno pode levar a um aumento significativo do peso corporal, o que, por sua vez, pode desencadear uma série de problemas relacionados à obesidade, como hipertensão, diabetes tipo 2 e doenças cardiovasculares. A relação entre a saúde mental e física nesse transtorno é intrínseca, uma vez que a compulsão alimentar é frequentemente alimentada por um ciclo de baixa autoestima, depressão e ansiedade. O tratamento, portanto, deve abordar essas duas frentes de forma integrada, para garantir que o paciente consiga não apenas melhorar sua alimentação, mas também recuperar sua saúde emocional e psicológica.

### Prevenção e conscientização

É fundamental que a sociedade esteja mais consciente sobre os transtornos alimentares e suas consequências. A educação sobre saúde mental e alimentação deve ser promovida desde cedo, para que crianças e adolescentes possam aprender a lidar com as emoções de forma saudável e evitar o desenvolvimento de comportamentos compulsivos.

Com o tratamento adequado, compreensão e apoio profissional, é possível que os indivíduos com transtorno de compulsão alimentar possam viver uma vida plena, sem as amarras da alimentação compulsiva e da culpa associada a ela. A recuperação não é simples, mas é possível, e é um passo importante para melhorar a qualidade de vida e a saúde mental dos pacientes. **(Especial para O Hoje)**



Reprodução/iStock



Convivência com pets proporciona inúmeros benefícios

## Importância dos pets no cuidado com a saúde mental

Especialistas destacam que animais de estimação ajudam a reduzir o estresse e aliviar a ansiedade

Leticia Marielle

A campanha Janeiro Branco tem como objetivo conscientizar a sociedade sobre a importância de cuidar da saúde mental, promovendo a prevenção de transtornos psicológicos e incentivando uma visão mais acolhedora e empática em relação às questões psíquicas. Essa iniciativa é especialmente relevante diante dos altos índices de ansiedade e depressão no Brasil, país que lidera o ranking global de prevalência de doenças mentais, segundo a Organização Mundial da Saúde (OMS).

Dados divulgados em 2023, mostram que 26,8% dos brasileiros já receberam diagnóstico médico de ansiedade. Entre jovens de 18 a 24 anos, o índice é ainda mais preocupante, atingindo 31,6%. Além disso, 12,7% da população brasileira relatou diagnóstico de depressão. Nesse contexto, práticas que promovem o bem-estar emocional tornam-se indispensáveis, incluindo a interação com animais de estimação.

A relação com cães e gatos, por exemplo, pode exercer um papel significativo na melhoria da saúde mental, especialmente entre jovens, grupo mais afetado pelos transtornos psicológicos no país. Condições como estresse, ansiedade e depressão impactam diretamente a qualidade de vida, e os pets têm se mostrado aliados importantes na superação desses desafios.

Especialistas destacam que animais de estimação ajudam a reduzir o estresse e aliviar a ansiedade. A interação com cachorros, por

exemplo, aumenta os níveis de ocitocina, substância associada ao bem-estar, promovendo relaxamento e diminuindo os sintomas de ansiedade.

Estudos científicos reforçam esses benefícios. Uma pesquisa conduzida pela Universidade do Estado de Washington revelou que gatos podem ajudar a reduzir o estresse, especialmente entre pessoas sensíveis. O estudo, focado na interação entre gatos e estudantes universitários, demonstrou melhorias na saúde mental e indicou que indivíduos com maior conexão emocional são mais receptivos a interações com felinos, lidando melhor com os desafios acadêmicos.

Na Suíça, pesquisadores da Universidade de Basel investigaram os efeitos positivos da interação com cães. Acariciar cachorros mostrou aumentar a atividade cerebral na região pré-frontal, responsável pelo gerenciamento emocional e social. Esses benefícios persistiram mesmo após o contato com os animais, apontando um potencial terapêutico para pessoas com ansiedade e depressão.

A ciência comprova que a convivência com pets proporciona inúmeros benefícios para o bem-estar físico e emocional. Além de reduzir o estresse e melhorar a qualidade de vida, a interação com animais estimula empatia e respeito, essenciais para a convivência social. Tutores de pets experimentam alívio no estresse e redução na ansiedade graças a efeitos biológicos, como a liberação de dopamina, prolactina e endorfina, além da diminuição do cortisol. **(Especial para O Hoje)**

### LIVRARIA

## ‘A Última Música’ explora como o amor pode curar feridas e transformar vidas

Steve tenta reconquistar o amor da filha ao mesmo tempo que enfrenta seus próprios desafios pessoais

“A Última Música”, de Nicholas Sparks, é um romance envolvente que aborda temas como amor, família, perdão e amadurecimento. Publicado em 2009, o livro conta a história de Ronnie Miller, uma adolescente rebelde que é enviada, junto com seu irmão mais novo, para passar o verão com o pai em uma pequena cidade litorânea.

No início, Ronnie resiste à ideia, pois está magoada com o pai, Steve, após o divórcio dos pais. No entanto, o convívio forçado começa a mudar sua percepção, especialmente quando ela descobre a paixão de Steve pela música e como isso os conectava no passado. Steve tenta reconquistar o amor da filha ao mesmo tempo que enfrenta seus próprios desafios pessoais e de saúde.

Durante o verão, Ronnie também conhece Will Blakelee, um jovem local que rapidamente se torna seu interesse romântico. O relacionamento dos dois é intenso e transformador, ajudando-a a amadurecer e a redescobrir a alegria em coisas que antes desprezava, como a música, que era a grande paixão de seu pai.

À medida que a história avança, revelações emocionantes e desafios inesperados forçam os personagens a enfrentar dilemas difíceis e a valorizar os laços familiares. O título do livro faz referência



de Nova York, que é enviada para passar o verão com seu pai, Steve, interpretado por Greg Kinnear, em uma pequena cidade litorânea após o divórcio de seus pais. Inicialmente resistente à ideia, Ronnie carrega ressentimentos profundos pelo pai, culpando-o pelo fim do casamento.

### O autor

Nicholas Sparks é um dos autores mais reconhecidos de romances contemporâneos, famoso por histórias emocionantes que exploram o amor, a perda e os desa-

fiões da vida. Entre seus livros mais icônicos está "Diário de uma Paixão", que narra a duradoura história de amor entre Noah e Allie, marcada por diferenças sociais e o impacto do tempo.

Outro grande sucesso é "Querido John", que retrata o amor à distância entre um soldado e uma jovem idealista, cuja relação é testada por escolhas difíceis.

"Um Amor para Recordar" é uma das obras mais emocionantes do autor, contando o romance transformador entre dois jovens de mundos opostos, com um final profundamente tocante. Já "O Melhor de Mim", Sparks aborda segundas chances, com o reencontro de um casal que precisa enfrentar o passado para redescobrir o amor. **(Especial para O Hoje)**

O filme "A Última Música", lançado em 2010, é uma adaptação do romance, dirigido por Julie Anne Robinson. A obra traz uma história emocionante sobre amor, família e amadurecimento, com Miley Cyrus no papel principal, interpretando Ronnie Miller.

A trama acompanha Ronnie, uma adolescente rebelde

*Durante o verão, Ronnie conhece Will Blakelee, um jovem local que rapidamente se torna seu interesse romântico*



### RESUMO DE NOVELAS

#### Gênesis

Sheshi tenta salvar um ente querido, enquanto Judá decide deixar o acampamento e se dirige ao palácio, onde o empenho de José chama atenção. Judá é recebido por Hirá, que faz um acordo com ele, e Ase-nate, com planos próprios, arma uma maneira de rever José. Em meio a alianças e traições, o destino de cada personagem se entrelaça, revelando o impacto das escolhas pessoais e das circunstâncias, que determinam o rumo dos acontecimentos.

#### Garota do momento

Beto revela a Beatriz sobre a amnésia de Clarice. Zélia se passa por Clarice para manipular os outros, enquanto Carmem desconfia dela. Alfredo e Anita vivem uma paixão sofrida, e Celeste se volta contra Raimundo, que decide assinar o desquite de Lígia. Zélia encontra provas de que Beatriz é filha de Clarice e neta de Arlete. Topete tenta burlar o campeonato de boliche, mas Jacira ajuda Alfredo. Por fim, Clarice desperta da sedação, trazendo novos desafios à trama.

#### Volta por cima

Gerson enfrenta Rodolfo e a cúpula dos contraventores, enquanto Cacá mente para João. Doralice se preocupa com Os-mar e um repórter descobre Gigi trabalhando na lanchonete de Neuza. Roxelle pede ajuda a Sebastian para os Góis de Macedo, e Gigi se encontra com Bernardo. Cacá apresenta uma falsa paciente a Madalena, que sugere a Jin fazer uma live em sua casa. Sebastian faz uma proposta para Belisa, e Tati questiona Jin sobre seu relacionamento com Hana.

#### A caverna encantada

Norma impede que Gabriel e Pilar viagem a Minas Gerais em busca de Paulo, criando tensão entre os personagens. Enquanto isso, Anna, decidida, foge do colégio com mala em mãos, provocando um grande alvoroço na cidade. A busca por ela mobiliza todos, mas Anna se esconde na casa dos detetives Shirley e Wanda, sem ser encontrada. Norma, por sua vez, revela a Elisa que, embora preocupada com a fuga, sente-se aliviada por não ter Anna por perto.

#### Mania de você

Volney revela a Viola informações sobre Filipa, enquanto Berta conta a Tomás que contratou uma auditoria. Luma lembra de Viola ao provar um prato no restaurante Brisa. Berta informa a Mavi que aguarda o resultado da auditoria. Iberê avisa Mavi sobre o interesse de um fundo canadense no Albacoa. Nahum fala sobre a situação complicada de Rudá. Viola compartilha com Rudá o que soube de Volney. Diana revela a Bruna sobre passaportes falsos de Volney.



## AGENDA CULTURAL

## EVENTOS

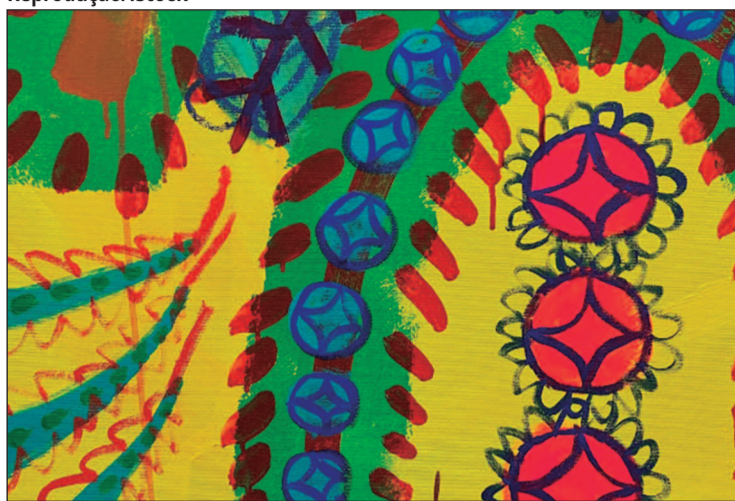
**Exposição Família, de Renato Reno**

O Centro Cultural Octo Marques recebe a exposição "Família", do artista goiano Renato Reno. A mostra, montada na Galeria Sebastião dos Reis, reúne mais de 20 obras inéditas e conta com apoio financeiro do Governo de Goiás, por meio do Programa Goyazes, operacionalizado pela Secretaria de Estado da Cultura (Secult). A mostra fica em cartaz até o dia 02 de fevereiro de 2025, com visitação gratuita. Quando: Segunda-feira (13). Onde: Galeria Sebastião dos Reis, centro cultural octo Marques - rua 4, 515, ed. Parthenon center (entrada pela rua 7) - centro. Horário: das 9h às 17h.

**Exposição "Interatividade" no MAG**

O Museu de Arte de Goiânia (MAG) recebe a exposição "Interatividade", com obras das artistas Neusa Del Monte e Heliana de Almeida. Neusa Del Monte é uma artista que desde a infância vive o universo artístico, com

Reprodução/iStock



A mostra fica em cartaz até o dia 02 de fevereiro de 2025

obras que refletem sua visão única sobre a natureza, utilizando técnicas como aquarela e colagem. Já Heliana de Almeida traz em suas obras uma interpretação sensível dos elementos naturais. A mostra, que retrata a natureza em diversos elementos, ficará aberta até 2 de março, com visitação de terça a sexta, das 8h às 12h e 13h às 17h, e sábados, domingos e feriados, das 8h às 18h. A entrada é gratuita. Quando: Segunda-feira (13). Onde: Museu de Arte de Goiânia - Bosque dos Buritis - Setor Oeste. Horário: 8h às 12h e 13h às 17h.

**Exposição fotográfica de Kim-Ir-Sem**

Por meio do olhar atento e da técnica refinada de Kim-Ir-Sem, as fotografias capturam a vida cotidiana e a coletividade desses povos. As imagens levam o público a adentrar em um universo de histórias silenciosas, de tradições milenares e de conexões profundas com a terra e com a espiritualidade. Composta por painéis em vários formatos, a exposição busca oferecer aos visitantes uma oportunidade única de contemplar a diversidade e a profundidade das tradições e modos de vida dessas co-

munidades ancestrais. Entrada gratuita. Quando: Segunda-feira (13). Onde: Museu da Imagem e do Som, Praça Cívica, 2, St. Central, Goiânia. Horário: 9h às 17h.

**Muito Prazer, Robin MacGregor**

A exposição "Muito Prazer, Robin MacGregor", realizada pelo Sesc Goiás, está em cartaz no Museu de Arte de Goiânia, no Bosque dos Buritis, até 5 de janeiro de 2025. Com curadoria de Px Silveira, a mostra apresenta 76 obras, entre pinturas e aquarelas, que retratam diferentes fases da carreira do artista inglês, reconhecido por sua conexão com Goiás e por retratar a vida popular local. A entrada é gratuita, e o público também pode conferir o lançamento da biografia de MacGregor, escrita por Silveira, fruto de ampla pesquisa. A iniciativa é uma homenagem ao legado artístico de MacGregor, que faleceu há uma década. Entrada gratuita. Quando: Segunda-feira (13). Onde: Museu de Arte de Goiânia, no Bosque dos Buritis. Horário: das 18h às 23h.

# Como encontrar a escola ideal para seu filho

Escolher a escola certa para seu filho envolve uma série de decisões cuidadosas. A escolha vai além de fatores como localização e preço. Há diversos aspectos que devem ser considerados para garantir que a instituição atenda às necessidades educacionais e familiares.

A qualidade do ensino, por exemplo, depende diretamente da formação da equipe pedagógica. É importante avaliar a qualificação dos professores e a constante atualização profissional, além de observar a rotatividade da equipe. Uma escola que investe em formação contínua e que tem estabilidade no corpo docente proporciona um ambiente mais seguro e consistente para o aprendizado.

Entender a proposta pedagógica da escola é fundamental. A instituição deve ter um currículo que não apenas ensine conteúdo acadêmico, mas também prepare os alunos para o futuro. Verifique

iStock



Entenda os aspectos essenciais que devem ser considerados ao escolher a instituição de ensino

se a escola trabalha com habilidades e competências essenciais, como ética, cidadania, inclusão social, respeito ao meio ambiente e uso da tecnologia.

**Localização**

A localização da escola é um fator que não pode ser ignorado. Deslocamentos longos geram desgaste físico e emocional, o que pode impactar o desempenho escolar. Escolher uma escola que seja

próxima de casa facilita a rotina diária e melhora o bem-estar do aluno, resultando em maior disposição para o aprendizado.

**Avalie os custos totais**

Além da mensalidade, há outras despesas que devem ser levadas em conta, como aulas extracurriculares, material escolar e alimentação. É importante fazer as contas para entender o impacto financeiro real da escola no

orçamento familiar. Avalie os custos totais e a transparência da escola em relação a esses valores.

**Criatividade e ambiente escolar**

Observe a infraestrutura da escola, como o design das salas de aula, o mobiliário e os espaços de lazer. Um ambiente criativo e bem organizado favorece o aprendizado e o desenvolvimento da criança. Escolas que estimulam a criatividade no espaço físico contribuem para uma experiência educacional mais rica e dinâmica.

O tamanho da escola pode influenciar o tipo de experiência que seu filho terá. Escolas menores, com um número reduzido de alunos, oferecem um ambiente mais personalizado, enquanto as maiores proporcionam mais diversidade de atividades. Avalie o que melhor se encaixa nas necessidades do seu filho. **(Luana Carvalho, especial para O Hoje)**

## CELEBRIDADES

**Dona Déa Lúcia tem alta após cirurgia e agradece apoio dos fãs**

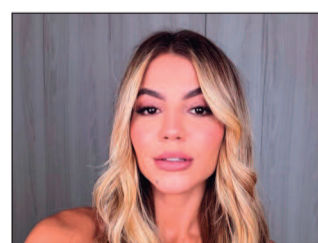
Aos 77 anos, Dona Déa Lúcia, apresentadora do "Domingão com Huck", passou por uma cirurgia no joelho esquerdo e já está se recuperando em casa. Ela foi internada na Clínica São Vicente, no Rio, no dia 6 de janeiro, e a operação ocorreu com sucesso no dia seguinte. A equipe de Dona Déa agradeceu ao médico Dr. Tito Henrique Rocha, à clínica e aos fãs, destacando o apoio de sua filha, Juliana Amaral, e do time de fisioterapeutas. A apresentadora, que estava em férias do programa, agora se dedica à recuperação com todo o carinho recebido.

**O casamento encantado de Sabrina Sato e Nicolas Prattes**

Sabrina Sato e Nicolas Prattes oficializaram sua união em uma cerimônia intimista

**Hariany Almeida admite: "fiz cirurgia no nariz por pressão estética"**

A ex-BBB Hariany Almeida, de 27 anos, se submeteu a duas cirurgias plásticas recentemente: uma rinoplastia e uma mastopexia. A influenciadora digital revelou que, apesar de gostar do próprio nariz, decidiu operá-lo devido à pressão estética que sofria. "Sofri tanto que comecei a enxergar meu nariz de outra forma", explicou. A ex-BBB também fez a mastopexia para corrigir a queda dos



seios e contou com uma equipe de 7 especialistas para garantir naturalidade nos resultados. O cirurgião Ubajara Guazzelli ressaltou que as cirurgias foram feitas para harmonizar e realçar sua beleza única.

no interior de São Paulo. O casal, que assumiu o relacionamento durante o Carnaval, escolheu a capela da Fazenda Boa Vista para o "sim". Sabrina deslumbrante, usou dois ves-

tidos incríveis: o primeiro, um modelo exclusivo de Giambattista Valli, inspirado no casamento de Diana e Charles, e o segundo, de renda da grife Chloé, perfeito para a

feita. Nicolas, elegante em um smoking branco e gravata borboleta preta, também arrasou no visual. A celebração, cercada de luxo e emoção, aconteceu à beira de um lago, tornando o dia ainda mais especial.

**Ana Castela assiste show de Gustavo Mioto**

Após o terceiro término anunciado em dezembro, Ana Castela e Gustavo Mioto provaram que a amizade pode ser maior que qualquer ruptura. Durante o cruzeiro temático "Boiadeira em Alto-Mar", a cantora foi vista na plateia assistindo ao show do ex-namorado, que se apresentou ao lado de João Gomes. Durante a performance de "Fronteira", música gravada em parceria, o telão exibiu cenas do DVD, revivendo o romance. Mesmo com o fim recente, Ana estava animada, filmando e prestigiando a performance de Mioto.

## HORÓSCOPO

## ÁRIES

(21/3 - 20/4)



Hoje, a confiança é sua aliada! No trabalho, você pode conquistar algo importante, desde que mantenha o foco. Na vida pessoal, um encontro inesperado promete mexer com suas emoções. Aproveite para iniciar novos projetos.

## TOURO

(21/4 - 20/5)



A energia de hoje pede paciência, taurino. No amor, evite discussões e busque o diálogo. Financeiramente, há boas notícias chegando. Se organize para aproveitar as oportunidades sem se estressar.

## GÊMEOS

(21/5 - 20/6)



Comunicativo como sempre, hoje você estará ainda mais carismático. No trabalho, seu poder de persuasão pode abrir portas. No amor, um momento de leveza a dois será revigorante.

## CÂNCER

(21/6 - 21/7)



O dia traz reflexões profundas sobre seus objetivos. Use a intuição para tomar decisões importantes, principalmente no campo emocional. No trabalho, cuidado com gastos desnecessários.

## LEÃO

(22/7 - 22/8)



Leonino, sua determinação estará em alta hoje! Use isso para superar desafios no trabalho e demonstrar seu valor. No amor, esteja aberto para ouvir o outro e evitar mal-entendidos.

## VIRGEM

(23/8 - 22/9)



Hoje, organização será essencial para você dar conta de tudo. No trabalho, dedique-se às tarefas que exigem atenção aos detalhes. No amor, um gesto simples pode fortalecer seus laços.

## LIBRA

(23/9 - 22/10)



Equilíbrio é a palavra do dia. No amor, uma conversa sincera pode resolver antigos conflitos. No trabalho, novas parcerias podem surgir, trazendo ganhos inesperados.

## ESCORPIÃO

(23/10 - 21/11)



Sua intensidade estará ainda mais evidente hoje, escorpiano. No trabalho, use sua energia para resolver pendências. No amor, permita-se momentos de entrega sem desconfianças.

## SAGITÁRIO

(22/11 - 21/12)



Hoje é dia de expandir seus horizontes, sagitariano. Invista em aprendizado ou viagens. No amor, a energia positiva pode fortalecer relacionamentos e trazer novas conquistas.

## CAPRICÓRNIO

(22/12 - 20/1)



Com os astros em sua casa, você terá clareza para resolver questões pendentes. No trabalho, mantenha o foco e planeje os próximos passos. No amor, mostre seus sentimentos com mais intensidade.

## AQUÁRIO

(21/1 - 19/2)



A criatividade estará em alta! Use isso para inovar no trabalho ou criar algo especial. No amor, uma surpresa pode trazer mais emoção ao relacionamento. Confie no seu potencial!

## PEIXES

(20/2 - 20/3)



Hoje, sua sensibilidade estará aflorada. No trabalho, confie mais em suas ideias e intuições. No amor, um momento de conexão profunda promete marcar seu dia de forma especial.



# A importância do core para a saúde

Reprodução/Istock

O core é formado por um conjunto de músculos interconectados que inclui todos os abdominais, músculos laterais da cintura, assoalho pélvico, lombar, e o diafragma

Leticia Marielle

Apesar de seu papel central na função física do corpo, o core, ou centro do corpo, é frequentemente mal compreendido e mal direcionado nos treinos. Muitas pessoas se concentram em obter uma aparência esculpida, negligenciando aspectos cruciais como mobilidade e estabilidade. No entanto, um core verdadeiramente saudável não está apenas relacionado à forma, mas à função. Ele é essencial para apoiar o corpo nas tarefas diárias e em feitos atléticos.

O core é formado por um conjunto de músculos interconectados que inclui todos os abdominais, além dos músculos laterais da cintura, assoalho pélvico e lombar, e o diafragma, o principal músculo respiratório. Juntos, esses músculos formam um sistema de suporte fundamental para quase todos os movimentos que realizamos, assim como para cada respiração que damos.

## O papel do core no movimento

A importância do core no movimento vai além do que se imagina. Como treinadora de mobilidade em esportes profissionais, vejo em primeira mão como a integração do core é essencial para quase todas as ações físicas. O core não apenas acompanha os movimentos, ele é o condutor, garantindo força, estabilidade e eficiência. Seja caminhando,



**O core não apenas acompanha os movimentos, ele é o condutor, garantindo força, estabilidade e eficiência**

levantando peso ou praticando um esporte, o core desempenha um papel crucial em funções essenciais do corpo, como estabilização e equilíbrio.

Por exemplo, ele estabiliza a coluna e a pélvis, influenciando a posição da caixa torácica, o que cria uma base sólida para a postura e o movimento. Esse tipo de estabilidade é vital para o desempenho atlético, mas também para o cotidiano, pois permite que você mantenha a postura neutra e o equilíbrio, evitando lesões. Movimentos como ficar em pé sobre uma perna ou

caminhar em uma superfície irregular dependem do core para manter o corpo ereto e estável.

Além disso, a mobilidade do core também é essencial. Se o core for rígido ou inflexível, a amplitude de movimento é limitada, o que aumenta o risco de lesões. Em atletas rotacionais, essa rigidez pode resultar em lesões frequentes, especialmente quando o foco está apenas no fortalecimento do core anterior, sem considerar sua mobilização.

Outro aspecto vital do core é a transmissão de potência. Ao realizar atividades como jogar futebol, balançar um taco de golfe ou correr, seu core facilita a expressão eficiente de potência por meio dos membros. Sem uma base estável, essa transferência de energia torna-se ineficaz, o que coloca mais estresse nas articulações e aumenta o risco de lesões, como o cotovelo de tenista.

## O exercício da prancha

Entre os exercícios mais eficazes para ativar o core, a

prancha se destaca. Ao contrário dos tradicionais abdominais, que isolam o reto abdominal, a prancha trabalha todo o core, incluindo os músculos estabilizadores profundos, oblíquos e a parte inferior das costas. Este exercício é fundamental para fortalecer a musculatura de suporte e garantir uma base sólida para movimentos mais complexos.

Para realizar uma prancha básica, comece com os pulsos alinhados sob os ombros, olhando ligeiramente para frente. Estique as pernas para criar uma linha diagonal da cabeça aos calcanhares, contraindo o core e mantendo a postura estável. Comece com 20 a 30 segundos e, conforme sua força melhora, aumente o tempo de sustentação.

Além disso, a prancha permite diversas variações que oferecem benefícios adicionais. Movimentos dinâmicos, como toques de ombro ou alpinistas, enfatizam força e mobilidade integradas, enquanto a prancha lateral foca nos oblíquos e no equilíbrio. Uma das progressões

favoritas envolve um movimento de alcance e rotação na prancha lateral, que trabalha estabilidade, mobilidade e força simultaneamente.

## Saúde do core no dia a dia

A saúde do core não é importante apenas para atletas, ela é fundamental para todos. Um core forte e funcional melhora a postura, a estabilidade e o movimento no cotidiano, além de prevenir dores nas costas e lesões. Além disso, construir um core saudável não exige horas de treino na academia. Apenas alguns minutos de exercícios direcionados, algumas vezes por semana, podem resultar em benefícios significativos.

Ao incorporar exercícios estáticos, dinâmicos e rotacionais, como a prancha e suas variações, você verá melhorias não apenas na força do core, mas também na forma como se move e se sente no dia a dia. Um core bem treinado é a chave para uma vida mais ativa, saudável e sem dores. **(Especial para O Hoje)**

## CINEMA

### EM CARTAZ

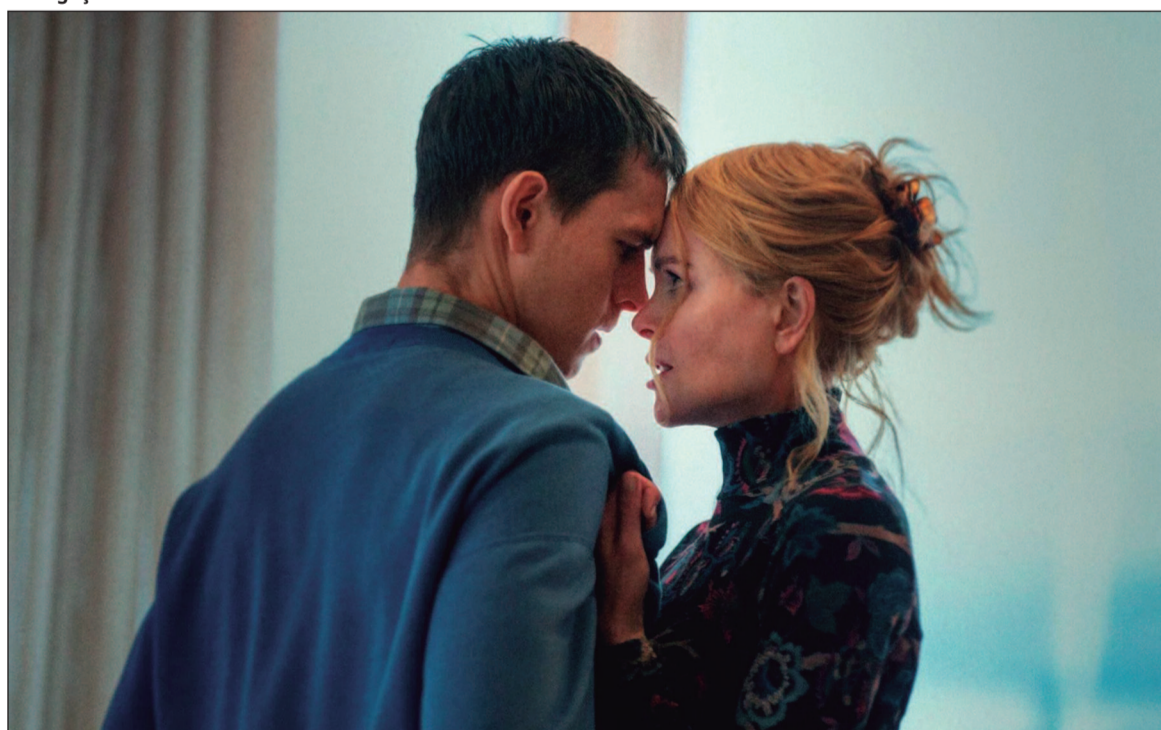
**Babygirl** (2025,EUA) Duração: 1h 48min. Direção: Halina Reijn. Elenco: Nicole Kidman, Harris Dickinson, Antonio Banderas. Gênero: Erótico, Suspense. Cinemark Flamboyant: 15h35 e 18h15.

**Nosferatu** (2024, EUA) Duração: 2h 12min. Direção: Robert Eggers. Elenco: Lily-Rose Depp, Nicholas Hoult, Bill Skarsgård. Gênero: Terror. Cinemark Flamboyant: 13h, 16h, 21h10. Cinemark Passeio das Águas: 12h00, 15h00, 17h55, 21h00. Cineflix Aparecida: 19h15, 22h00. Moviecom Buriti: 16h15, 19h e 21h40. Kinoplex Goiânia: 15h50, 18h35 e 20h50.

**Mufasa: O Rei Leão** (Musafá: The Lion King, 2024, EUA) Duração: 1h 58 min. Direção: Barry Jenkins. Elenco: Aaron Pierre, Kelvin Harrison Jr., Seth Rogen. Gênero: Animação, aventura, drama, comédia, musical. Cinemark Flamboyant: 12h30, 21h e 22h25. Kinoplex Goiânia: 13h40, 16h10, 18h40 e 21h20. Cineflix Aparecida: 14h10, 16h40, 19h10, 21h40. Moviecom Buriti: 16:50, 17:45, 19:20, 21:45.

**Sonic 3 - O Filme** (Sonic The Hedgehog 3, 2024) Duração:

Divulgação



**Em Babygirl, uma empresária bem-sucedida coloca sua família e carreira em risco em nome de um caso com seu estagiário bem mais jovem**

1h 49 min. Direção: Jeff Fowler. Elenco: Ben Schwartz, Idris Elba, Colleen O'Shaughnessy. Gênero: Aventura, Animação. Cinemark Flamboyant: 11h, 12h45, 13h30, 15h20, 16h10, 17h50, 18h50. Cinemark Passeio das Águas: 15h00, 16h20, 17h30, 19h00, 20h15. Kinoplex Goiânia: 13h, 15h20, 17h40 e 20h.

**O Auto da Compadecida 2** (2021,BRA) Duração: 1h 54min. Direção: Guel Arraes, Flavia La-

cerda. Elenco: Matheus Nachtergaele, Selton Mello, Luis Miranda. Gênero: Comédia. Cinemark Flamboyant: 13h10, 15h50, 21h40. Cinemark Passeio das Águas: 17h20, 18h30, 20h00, 21h20. Kinoplex Goiânia: 13h50, 16h20, 18h50, 21h25. Cineflix Aparecida: 16h50, 19h20, 21h50. Moviecom Buriti: 17h10, 19h30, 21h50.

**Kraven - O Caçador** (Kraven The Hunter, 2024, EUA) Dura-

ção: 2h 07min. Direção: J.C. Chandor. Elenco: Aaron Taylor-Johnson, Russell Crowe, Ariana DeBose. Gênero: Ação, Fantasia. Cinemark Flamboyant: 16h10, 19h10. Cinemark Passeio das Águas: 11h40, 14h30, 17h50, 21h. Kinoplex Goiânia: 17h40, 15h. Cineflix Aparecida: 16h00, 18h50, 22h00. Moviecom Buriti: 16:20, 19:00, 21:40.

**Moana 2** (Moana 2, 2024, EUA) Duração: 1h 40min. Direção: David G. Elenco: Any

Gabrielly, Aulíi Cravalho, Saulo Vasconcelos. Gênero: Aventura, Animação, Família. Cinemark Flamboyant: 12h10, 13h00, 13h45, 14h30, 15h20, 16h40, 17h30, 18h10, 18h40, 19h10, 20h15, 21h20. Cinemark Passeio das Águas: 11h, 11h40, 12h30, 13h20, 14h10, 15h50, 18h10, 18h50, 20h45. Kinoplex Goiânia: 13h, 13h40, 15h50, 18h10, 20h20. Cineflix Aparecida: 14h10, 16h50, 18h30, 20h40. Moviecom Buriti: 16:10, 17:10, 18:15, 19:15, 19:45, 20:20, 21:20. Cinex Oscar Niemeyer: 15h, 17h, 19h, 21h.

**Gladiador 2** (Gladiator II, 2024, EUA) Duração: 2h 28min. Direção: Ridley Scott. Elenco: Paul Mescal, Pedro Pascal, Connie Nielsen. Gênero: drama, ação. Cinemark Passeio das Águas: 21h30. Kinoplex Goiânia: 20h50. Moviecom Buriti: 16h50.

**Ainda estou aqui** (Ainda estou aqui, 2024, Brasil) duração: 2h17min. Direção: Walter Salles. Elenco: Fernanda Torres, Fernanda Montenegro, Selton Mello. Gênero: Drama, Suspense. Cinemark Flamboyant: 16h. Kinoplex Goiânia: 20h30 e 21h20. Cineflix Aparecida: 21h40. Moviecom Buriti: 16h10, 18h50.



# Negócios



Divulgação

Marmitas congeladas para a semana

## Marmitas lideram mercado de delivery no Brasil

Tendência reflete busca por praticidade e valorização da culinária brasileira

Otávio Augusto

As marmitas têm consolidado sua posição como um dos segmentos mais dinâmicos do mercado de delivery no Brasil. Segundo levantamento realizado pelo iFood em 2024, esse tipo de refeição é a preferida dos consumidores no horário de almoço, representando 38% dos pedidos. Esse dado destaca a relevância das marmitas no cenário gastronômico brasileiro, com um crescimento sustentado pela combinação de tradição e praticidade.

No ranking geral das culinárias mais pedidas na plataforma, as marmitas aparecem na sexta posição. Entre os restaurantes classificados como “super” – estabelecimentos com alto volume de vendas e avaliações positivas –, elas ocupam o oitavo lugar. Esses números confirmam o papel relevante desse segmento no setor de delivery.

A demanda por marmitas também reflete mudanças significativas no comportamento dos consumidores. Durante o 36º Congresso Abrasel, realizado em 2024, o especialista em food service Sérgio Molinari destacou o equilíbrio que as marmitas oferecem entre a conveniência e a valoriza-



Divulgação

ção da gastronomia brasileira. “As marmitas combinam tradição e modernidade, especialmente no contexto do delivery, sendo uma solução que atende às diferentes necessidades do consumidor contemporâneo”, afirmou.

### Consumidores de delivery

Os dados do estudo também indicam uma diversificação de preferências ao longo do dia. No café da manhã, a culinária de padarias domina o segmento, com 54% dos pedidos no segundo trimestre de 2024. Já no almoço, as marmitas e os

lanches têm uma forte presença. Durante a tarde e noite, lanches e açaí ganham destaque. Na madrugada, os lanches lideram com ampla margem, representando 70% do volume de pedidos.

A diversificação do mercado de delivery também foi evidenciada durante a Black Friday de 2023, quando 76% dos usuários ativos da plataforma iFood planejaram realizar pedidos. Desse total, 97% efetivamente concretizaram compras no aplicativo. Embora pizzas e hambúrgueres também ocupem posições de destaque, as marmitas continuam

a se consolidar como uma opção estratégica para o setor, especialmente por atenderem à busca por praticidade e refeições equilibradas.

### Estratégias de mercado

Outro fator que impulsiona o crescimento das marmitas é a sua flexibilidade. As opções variam desde refeições simples e acessíveis até alternativas premium, com ingredientes sofisticados e foco na saudabilidade. Essa versatilidade permite que o segmento atenda a diferentes públicos e se alinhe às principais tendências globais de consumo, como conveniência, personalização e qualidade.

Sérgio Molinari reforçou que empreendedores que investem em tecnologia, logística eficiente e cardápios adaptados a diversos públicos têm obtido resultados expressivos. “Restaurantes que sabem integrar essas frentes se destacam em um mercado tão competitivo quanto o de delivery”, pontuou.

A flexibilização também tem sido essencial para enfrentar desafios logísticos e atender a uma demanda crescente em cidades de diferentes portes. Essa dinâmica estimula o surgimento de soluções personalizadas, que combinam tecnologia e eficiência operacional, aumentando a satisfação dos consumidores e ampliando as oportunidades de fidelização.

### Oportunidades para bares e restaurantes

Para bares e restaurantes, o mercado de marmitas representa uma estratégia valiosa para expandir sua atuação. O segmento permite ampliação de alcance ao atender consumidores que buscam refeições práticas, saborosas e que equilibram custo-benefício. A oferta de marmitas também possibilita adaptações ao cardápio sem grandes custos adicionais, promovendo um aumento na rentabilidade do negócio.

Empreendedores também têm investido em marmitas como forma de capitalizar sobre o apelo da saudabilidade. Opções com ingredientes frescos, porções equilibradas e apelo nutricional destacam-se como diferenciais. Além disso, o uso de embalagens sustentáveis tem sido valorizado por consumidores que priorizam soluções ambientalmente responsáveis.

A tendência das marmitas no mercado de delivery reflete não apenas mudanças no comportamento dos consumidores, mas também uma oportunidade crescente para a inovação nos negócios. Além de atender às demandas por práticas alimentares mais saudáveis, o segmento também possibilita o fortalecimento da gastronomia local, contribuindo para a valorização da identidade cultural brasileira. (Especial para O Hoje)

Reprodução







EDITAIS

COMÉRCIO VAREJISTA E ATACADISTA DE MATERIAIS DE CONSTRUÇÃO LTDA, V & M Mineração Rio Claro e Paraiso CNPJ nº 05.778.572/0001-10

BRAVOS ENGENHARIA, toma público que, JN METAIS EIRELI, inscrita no CNPJ 30.297.967/0001-48, situada na Avenida Fernando Costa, Quadra: 15, Lote: 03 - Las Palmas, Anápolis - GO, RECEBEU junto a Secretaria Municipal de Obras, Meio Ambiente e Serviços Urbanos, a Licença Ambiental de Funcionamento de Nº 606/2023 no dia 15/09/2023, para as atividades de "Recuperação de materiais não especificados anteriormente; e CNAES 25.12-8-00; 38.11-4-00; 38.12-2-00; 38.31-9-01; 38.32-7-00; 46.87-7-01; 46.87-7-02; 46.87-7-03; 47.44-0-01; 49.30-2-02; 77.19-5-99; 77.39-0-99", com validade até 15/09/2027.

UNIPLACAS LTDA inscrito pelo CNPJ nº 37.998.704/0001-05, torna pública que requereu da Secretaria Municipal de Obras, Meio Ambiente e Serviços Urbanos - Anápolis - GO, o pedido da Licença Ambiental de Funcionamento - LF, para a atividade principal de comércio varejista de outros produtos não especificados anteriormente, e secundária de CNAE 45.20-0-07, situado na Avenida Universitária, nº 2110, quadra 51 lote 09, Vila Santa Isabel, Anápolis-GO. Não foi determinado estudo de impacto ambiental.

A ARTE PLACAS ESTAMPADORA PARA VEÍCULOS LTDA inscrito pelo CNPJ nº 36.424.245/0001-93, torna pública que requereu da Secretaria Municipal de Obras, Meio Ambiente e Serviços Urbanos - Anápolis - GO, o pedido da Licença Ambiental de Funcionamento - LF, para a atividade principal de comércio varejista de outros produtos não especificados anteriormente, e secundária de CNAE 45.20-0-07, situado na Avenida Brasil Sul, nº 375, Sala A, Jundiá, Anápolis-GO. Não foi determinado estudo de impacto ambiental.

EDSON GUIMARÃES DE FARIA (197.555.381-00), torna público que requereu a renovação da Licença de Instalação e requereu a Licença de Operação para a atividade de barragem, à Secretaria de Agricultura, Meio Ambiente, Recursos Hídricos e Pesca de Pontalina, sito à Fazenda São Lourenço das Guarirobas, Zona Rural, CEP 75.620-000, Pontalina - GO.

CERAMICA DOLAR LTDA (08.976.277/0001-66), torna público que requereu o Registro Ambiental à Superintendência Municipal do Meio Ambiente (SUMMA) para atividade de Usina Fotovoltaica, sito na ROD BR 364, KM 08 - CEP: 75.890-000, Município de São Simão/GO.

REPÚBLICA FEDERATIVA DO BRASIL ESTADO DE GOIÁS MUNICÍPIO E COMARCA DE HIDROLÂNDIA REGISTRO DE IMÓVEIS E TABELIONATO PRIMEIRO DE NOTAS E PROTESTOS Lilian Camilo Domingues Oficial e Tabelião EDITAL DE LOTEAMENTO Lilian Camilo Domingues, Oficial do Registro de Imóveis desta e Comarca Hidrolândia, Estado de Goiás na forma da lei, etc.

INSTITUTO PATRIS, qualificado como Organização Social de Saúde no Estado de Goiás, por intermédio do Decreto Estadual nº 9.994/2021, com filial regularmente inscrita no CNPJ nº sob o n. 37.678.845/0001-21, com sede à Av. Joazeiro Bráze, Quadra: s/n, Qd 03, Lote 01, Sala 02, Parque Estrela Dalva, VII, Luziânia/GO, CEP 72.830-015, gestor do Hospital Estadual de Luziânia, por força do Contrato de Gestão nº 45/2022 (D.O. 13/06/2022), COMUNICA a Sra. DIANA DE ALMEIDA ARAUJO OLIVEIRA, portadora do CPF nº 008.XXX.XXX-25, está ausente de suas atividades laborais desde o dia 21/10/2024, sem qualquer justificativa ou comunicação prévia.

AVISO DE ABERTURA PREGÃO PRESENCIAL Nº 003/2025 Sistema Registro de Preços Data Abertura: 29 de janeiro de 2025 às 9h. Objeto da Licitação: Registro de preços para eventual e futuro fornecimento de material gráfico de papelaria e outros, sendo utilizado também prestação de serviços na confecção de faixas de vinil, de tecido, placas banners, adesivos, plotagem de veículos, impressão em lona dentro de outros, visando atender as Secretarias e Fundos desta Municipalidade. Tipo: MENOR PREÇO POR ITEM. Retire o edital no site: www.caipionia.go.gov.br ou informações pelo e-mail: licitacoespa@gmail.com e fone: (64) 3663-1025/1266. Danillo de Jesus Costa Pregoeiro

FUNDO MUNICIPAL DE EDUCAÇÃO DE QUIRINÓPOLIS - FMEQ AVISO DE EDITAL DE PREGÃO ELETRÔNICO Nº 003/2025 O FUNDO MUNICIPAL DE EDUCAÇÃO DE QUIRINÓPOLIS - FMEQ, por meio do Agente de Contratação (Pregoeiro) e Equipe de Apoio, tomam público para o conhecimento de todos os interessados que fará realizar no dia 29 de Janeiro de 2025, às 09h00m, no sítio eletrônico: http://bnc.org.br/, PREGÃO ELETRÔNICO, visando a Contratação de Pessoa Física e ou Jurídica com veículo e condutor na prestação de serviço de transporte escolar, por quilômetro rodado, para alunos da rede municipal de ensino da zona urbana, zona rural, distritos, povoados e alunos da rede estadual de ensino residentes na zona rural e urbana no Município de Quirinópolis-GO, conforme especificações e quantidades estabelecidas no Termo de Referência, DFD e ETP, anexos neste processo, conforme descrito no Edital e Anexos do Pregão Eletrônico nº 003/2025. Os interessados poderão obter o Edital nos seguintes endereços eletrônicos: http://www.quirinopolis.go.gov.br/ e http://bnc.org.br/.

O FUNDO MUNICIPAL DE TRANSITO E SEGURANÇA-FMTS PUBLICAÇÃO DO 3º TERMO ADITIVO CONTRATUAL AO CONTRATO 002/2022 O FUNDO MUNICIPAL DE TRANSITO E SEGURANÇA-FMTS, por intermédio da Comissão Permanente de Licitação torna público para conhecimento de quaisquer interessados, que foi autorizado a formalização do 3º Termo Aditivo de Prazo e Valor do Contrato nº 002/2022, tendo por objeto o Contrato de empresa especializada para locação de veículos de utilitários, a fim de atender às necessidades da Guarda Civil Municipal, através do Fundo Municipal de Trânsito e Segurança de Quirinópolis - GO, publicando extrato do respectivo Termo Aditivo do contrato com a empresa LS PRODUTOS E SERVIÇOS LTDA, pessoa jurídica de direito privado, inscrita no CNPJ sob o nº 08.532.353/0001-44, com sede na cidade de Goiânia-Goiás. Fica prorrogado o prazo até 31 de dezembro de 2025, mantendo o mesmo valor de rendimentos no valor total de R\$ 100.800,00 (cem mil e oitocentos reais). Tudo ocorreu nos termos da Lei Federal nº 8.666, de 21 de Junho de 1993 e demais legislação pertinente à matéria. Maiores informações poderão ser obtidas na sala de Licitações desta Prefeitura, em horário normal de expediente. Quirinópolis-GO, 27 de dezembro de 2024. WANESSA KARINE DOS SANTOS CLEMENTINO Pregoeira

Janaina Maria Machado - Escrivente e Sub Oficial. Includes a map of the Hidrolândia region and a signature.

PODER JUDICIÁRIO DO ESTADO DE GOIÁS Comarca de RIO VERDE AVENIDA UNIVERSITÁRIA, Qd. 07 Lt. 12, TOCANTINS, RIO VERDE-GO, 75909-068, Rio Verde - 2º UPJ das Varas Cíveis - Unidade de Processamento Judicial de Rio Verde/Goiás Fone: (64) 3611-8755 E-mail: upjchverde@tjgo.jus.br Horário de Atendimento: 12:00 às 19:00 horas EDITAL DE CITAÇÃO (ORDINÁRIO) Prazo de 20(vinte) dias CÓDIGO DE ACESSO: #27JZUK# Irrem Número dos autos: 0193736-12.2015.8.09.0137 Assunto: 10671 - DIREITO PROCESSUAL CIVIL E DO TRABALHO -> Liquidação / Cumprimento / Execução -> Obrigação de Fazer / Não Fazer - Ação: PROCESSO CÍVEL E DO TRABALHO -> Procedimento de Conhecimento -> Procedimento de Conhecimento -> Procedimento Comum Cível Requerido: EDINABETE LOPES DE SOUZA, CPF: 706.520.311-53 Valor da Ação: 68.000,00 PRAZO DO EDITAL: 30 (TRINTA) DIAS PRAZO PARA CONTESTAR: 15 (QUINZE) DIAS O(a) Douto(a) Juiz(za) de Direito Camilla de Carvalho Gonçalves, Juiz(za) Titular da 2ª UPJ das Varas Cíveis - Unidade de Processamento Judicial da comarca de Rio Verde/GO, Faz saber que por este meio CITA(at)s parte (s) requerida (s) supra nomeada (s), que ora se encontra em lugar incerto e não sabido, para todos os termos, até final sentença, da ação acima epigrafada, e ainda que fique V. Sa. citado(a) dos termos do processo acima indicado, ajuizado em seu desfavor, e convocado(a) para integrar a relação processual, nos termos do artigo 238, CPC. Prazo para contestar: 15 (quinze) dia (art. 335, CPC). ADVERTÊNCIA: Não sendo contestada a ação no prazo, será considerado revel e presumir-se-ão verdadeiras as alegações de fato formuladas pelo autor (art. 344, CPC/E), para que de futuro ninguém possa alegar ignorância, expediu-se o presente, que será publicado, via DJO (Diário de Justiça Eletrônico), nos termos da lei. Dando-lhe ciência de que não sendo contestada presumir-se-ão aceitos pelo réu, como verdadeiros, os fatos articulados pelo autor. Segue anexo o código de acesso aos autos do processo. Para realizar o acesso ao processo siga os seguintes passos: 1) entre no site https://projudi.tjgo.jus.br/2) no canto superior direito da tela, clique na lupa; 3) clique na opção: "Processo por Código"/4) na tela que se abre, informe o número do processo até o dígito verificador e o código de acesso. Observação: Este processo tramita através do sistema computacional P.J.D, cujo endereço na web é http://www.tjgo.gov.br/projudi/. Os documentos a serem juntados no processo deverão estar em formato digital PDF em arquivos com no máximo 1MB cada. Rio Verde-GO, 7 de janeiro de 2025 DANUSA BARROS GOMES - Analista Judiciário

JARDINS NÁPOLES EDITAL DE LEILÃO EXTRAJUDICIAL Dia: 03/02/2025 às 16:00 horas. Local: Rua João, nº 81, Setor Santa Genevêva, Goiânia - GO - CEP: 74760-460. Segundo Leilão, se necessário, dia 04/02/2025 às 16:00, no mesmo local. Ambos os leilões acontecerão também na modalidade eletrônica, na homepage: www.ubalidoes.com.br. Ivana Abranches Jordão Costa, Leloeira Pública Oficial, inscrita na JUCEC/GO sob o nº 024/2001, fone (62) 3204-2030 / (62) 3204-4247, faz saber que devidamente autorizado pela vendedora ou fiduciária, designada por FGR URBANISMO MATA DO ALGODOÃO LTDA, CNPJ nº 18.212.918/0001-60, vendida em Primeiro Público Leilão Extrajudicial, o imóvel identificado a seguir, no dia, hora e local acima referidos, em consonância com o que dispõe o art. 27 da Lei nº 9.514 de 20/11/97. Imóvel do leilão: "Lote de terras de nº 01 (um), da quadra "10" (dez), situado na Rua Flor-de-Lis, no loteamento fechado denominado "RESIDENCIAL JARDINS NÁPOLES", no município de Senador Canedo-GO, com área total de 409,59 m² (quatrocentos e nove vírgula cinquenta e nove metros quadrados), devidamente registrado sob o nº 32.399 na Secretaria Regional de Imóveis, Títulos e Documentos e Civil das Pessoas Jurídicas da Comarca de Senador Canedo - GO. O lance mínimo para venda em Primeiro Público Leilão terá lance inicial equivalente ao valor de mercado do imóvel: R\$614.385,00 (seiscentos e quatorze mil trezentos e oitenta e cinco reais), sujeito à atualização em até 24 horas antes da realização da praça. Caso não ocorra venda, um Segundo Público Leilão será realizado pelo valor da dívida e despesas: R\$549.916,01 (quinhentos e quarenta e nove mil novecentos e dezessete reais e um centavo), o valor do lance mínimo será o pagamento à vista do valor do imóvel, a ser realizado por transferência eletrônica ou depósito na conta a ser fornecida pela credora. As despesas relativas à comissão do leiloeiro, à razão de 5% sobre o valor da arrematação, registro, impostos, ratios e quaisquer outras taxas que recaiam sobre a transferência do imóvel, correrão por conta do arrematante, bem como a eventual desocupação do imóvel. Caso o arrematante, por qualquer razão, não honre com o pagamento do valor da arrematação e/ou comissão do leiloeiro, será considerado vencedor o maior lance anterior, até que o pagamento seja efetivado. O leiloeiro acha-se habilitado a fornecer aos interessados, informações pormenorizadas sobre os imóveis. Ivana Abranches Jordão Costa Leloeira Pública Oficial

ESTADO DE GOIÁS PREFEITURA MUNICIPAL DE RIO VERDE EXTRATO DE ADITIVO 9º Termo Aditivo ao Contrato nº 037/2017; Dispensa de Licitação nº 052/2017; Processo nº 102194/2024; Contratante: Prefeitura Municipal de Rio Verde - GO; Contratada: Wandier Tavares Ferreira; Objeto: Aditivo de prorrogação pela locação do imóvel situado nesta cidade a Rua 35, nº 600 - Vila Rocha, - para Acomodação dos Policiais que se deslocam para Rio Verde - Goiás; Valor: R\$ 121.165,80 (cento e vinte um mil, cento e sessenta e oito reais e oitenta centavos); Data da Assinatura: 20/12/2024; Data de Vigência: 01/01/2025 até 31/12/2028; Fundamentação Legal: termos da lei nº 8.666/93 e lei nº 10.520/2002. 7º Termo Aditivo ao Contrato nº 131/2020; Pregão Presencial nº 003/2020; Processo nº 128069/2024; Contratante: Prefeitura Municipal de Rio Verde GO; Contratada: Fabiana Leite; Objeto: aditivo para prorrogação de prazo referente à contratação de pessoa física com disponibilização de veículos pesados com motorista, manutenção e seguro com cobertura de danos materiais e corporais a terceiros e cobertura assistência 24 horas para atender as necessidades da Secretaria de Infraestrutura e Desenvolvimento Urbano da Prefeitura Municipal de Rio Verde - GO; Valor R\$ 63.358,73 (sessenta e cinco mil, trezentos e cinquenta e oito reais e setenta e três centavos); Data da Assinatura: 04/12/2024; Data de Vigência: 01/01/2025 a 22/05/2025; Fundamentação Legal: termos da lei nº 8.666/93 e lei nº 10.520/02. 3º Aditivo ao Contrato nº 476/2021; Decreto de Dispensa De Licitação nº 2.979/2021; Processo nº 121328/2024; Contratante: Prefeitura Municipal de Rio Verde GO; Contratada: Regina Magali Cosselin da Silva; Objeto: 3º Aditivo para prorrogação referente à locação de um imóvel situado nesta cidade na Rua João Rodrigues esq. com Alberto Pinto Coelho, N°132, Qd. 51, Lts. 01 e 02, Vila Maria, destinado ao funcionamento da sede da Secretaria Municipal de Agricultura, Pecuária e Abastecimento de Rio Verde - GO; Valor R\$ 28.750,32 (vinte e oito mil, setecentos e cinquenta e nove reais e trinta e dois centavos); Data da Assinatura: 18/12/2024; Data de Vigência: 01/01/2025 a 30/06/2025; Fundamentação Legal: termos da lei nº 8.666/93.

ESTADO DE GOIÁS Tribunal de Contas dos Municípios AVISO DE LICITAÇÃO PREGÃO ELETRÔNICO n. 90001/2025 O Tribunal de Contas dos Municípios do Estado de Goiás torna público que fará realizar às 14:00 horas do dia 28 de janeiro de 2025, em sua sede, situada à Rua 68, nº 727 Centro - Goiânia - Goiás, em sessão pública através do site: www.gov.br/compras, na forma da Lei Federal Lei nº 14.133, de 2021 e alterações posteriores, licitação na modalidade Pregão Eletrônico, do tipo MENOR PREÇO, no modo de disputa ABERTO destinada à contratação de empresa especializada para o fornecimento e instalação de rede lógica baseado na Tecnologia GPON (Gigabit Passive Optical Network) para atendimento da rede de comunicação de dados da nova sede do Tribunal de Contas dos Municípios do Estado de Goiás (TCMGO), conforme condições, quantidades e exigências estabelecidas no Edital e seus anexos. A documentação completa e seus anexos poderão ser examinados e/ou adquiridos nos endereços dos sites: www.tcmgo.tc.br/site/transparencia/licitacoes, www.comprasnet.gov.br e pelo e-mail comissao.contratacao@tcmgo.tc.br. Goiânia-GO, 09 de janeiro de 2024. Vinicius Bernardes Carvalho Pregoeiro

Santander EDITAL DE LEILÃO DE ALIENAÇÃO FIDUCIÁRIA - PRESENCIAL E ONLINE FRAZÃO 2º LEILÃO: 29 de janeiro de 2025, às 14h30min\* (\*horário de Brasília) 1º LEILÃO: 27 de janeiro de 2025, às 14h30min\* Carlos Alberto Fernando Santos Frazão, Leloeiro Oficial, JUCEC/SP nº 203, com escritório na Rua Hipódromo, 1.411, 9º andar, sala 66, Centro Empresarial Santa Tereza, Mogi, São Paulo/SP CEP: 03164-140. FAZ SABER a todos quanto o presente EDITAL, vem o dele conhecimento, faz, que levava a PUBLICO LEILÃO de modo PRESENCIAL E ONLINE nos termos da Lei nº 9.514/97, artigo 27 e parágrafos, autorizada pelo Credor FIDUCIÁRIO BANCO SANTANDER (BRASIL) S.A. - CNPJ nº 20.400.899/0001-42, nos termos do instrumento particular com força de escritura pública nº 00710162581, firmado em 30/04/2021, com o FIDUCIÁRIO EDILSON GONCALVES DE ANDRADE, maior inscrito no CPF nº 621.835.246-34, no dia 27/01/2025 em FOMENTO LEILÃO, com lance mínimo igual ou superior a R\$ 522.771,29 (quinhentos e sessenta e dois mil setecentos e setenta e sete reais e vinte e oito centavos), os imóveis matriculados sob nº 25.123 e 25.131 do Registro de Imóveis da 1ª Circunscrição da Comarca de Iumburguá/GO, com propriedade consolidada conforme AV06, constituído por: 1) Uma unidade habitacional de nº 1408 (lote - lote 01) do Edifício Bela Vista do Condomínio "Bela Residence", com as características e medidas reais de construção e saber contendo: sala de estar/jantar com varanda, 03 quartos, sendo um suite, banheiro social, circulação, cozinha, área de serviço e área técnica, localizada no 14º andar, com a área total construída de 121,1907m², sendo 80,88m² de área privativa e 40,3097m² de área de uso comum, cabendo-lhes uma fração ideal de 24,9444m² ou 52,522% de área do terreno, do Condomínio "Bela Residence", situado na Rua Guanabara, nº 02, Qd. 38, Bairro Jardim América, na cidade de Iumburguá/GO, as partes comuns do condomínio, compreendem o terreno onde foi construído o edifício, bem como as suas fundações, as paredes externas, o teto, a estrutura de concreto armado, os equipamentos de luz, água, esgoto, esquadrias, as rampas de acesso, guarda-chuva, chuveiros, central de gás, quadra esportiva, piscina adulto, piscina infantil, deck, playground, playground, de terra, bar, v. c. masculino e feminino, churrasqueira, v. c. masculino e feminino, instalações sanitárias para funcionários, chuveiro, sala de espera, salão de festa, bar, v. c. masculino e feminino, reservatório de água, instalações elétricas e telefônicas e quaisquer outras dependências não consideradas de uso privativo, unidade edificada sobre o terreno denominado: Uma área remembrada, com 4.710,50m² denominado por quadra 36, situada na Avenida JK, Rua Sara Kubitschek, Guanabara, Bandeirantes, e Avenida Alfredo Nasser, no Bairro Jardim América, na cidade de Iumburguá/GO, dividido pela frente em três lotes, sendo a primeira com a Avenida JK, numa extensão de 46,53m, e a segunda com a Rua Sara Kubitschek, numa extensão de 3,80m e a terceira com a Rua Sara Kubitschek e Rua Bandeirantes, numa extensão de 14,52m, mais um charruto entre Avenida JK e Rua Guanabara, numa extensão de 4,48m, mais um charruto entre a Rua Guanabara e Avenida Alfredo Nasser, numa extensão de 3,54m e pelo fundo com a Avenida Alfredo Nasser, numa extensão de 23,78m. Cadastro Municipal: 251.54.37.00.360.059.462. 2) Vaga de garagem duplex (garage) de número 10/10A, Autônoma, com a área construída de 31,376m², sendo 15,00m² de área privativa e 16,376m² de área de uso comum, com uma fração ideal de 3,8777m² ou 0,0209% de área do terreno, localizada no subsolo do Condomínio "Bela Residence", situada na Rua Guanabara, nº 02, Qd. 38, Bairro Jardim América, na cidade de Iumburguá/GO, unidades esse edificadas sobre o terreno denominado: Uma área remembrada, com 4.710,50m² denominado por quadra 38, situada na Avenida JK, Rua Sara Kubitschek, Guanabara, Bandeirantes, e Avenida Alfredo Nasser, no Bairro Jardim América, na cidade de Iumburguá/GO, dividido pela frente em três lotes, sendo a primeira com a Avenida JK, numa extensão de 46,53m, e a segunda com a Rua Sara Kubitschek, numa extensão de 3,80m e a terceira com a Rua Sara Kubitschek e Rua Bandeirantes, numa extensão de 14,52m, mais um charruto entre Avenida JK e Rua Guanabara, numa extensão de 4,48m, mais um charruto entre a Rua Sara Kubitschek e Rua Bandeirantes, numa extensão de 3,54m, pela direita com a Rua Guanabara, numa extensão de 3,54m, mais um charruto entre a Rua Guanabara e Avenida Alfredo Nasser, numa extensão de 3,50m, pela esquerda com a Rua Bandeirantes, numa extensão de 86,27m, mais um charruto entre a Rua Bandeirantes e Avenida Alfredo Nasser, numa extensão de 3,54m e pelo fundo com a Avenida Alfredo Nasser, numa extensão de 53,78m. Cadastro Municipal: 251.54.38.00.360.154.462. \* Venda em caráter "ad corpus" e no estado de conservação que se encontra. Consta conforme R04 e alienação fiduciária em favor do Banco Santander (Brasil) S.A. Imóvel ocupado. Caso não haja licitante em primeiro leilão, fica desde designado o dia 28/01/2025, no mesmo local, para realização do SEGUNDO LEILÃO, com lance mínimo igual ou superior a R\$ 337.596,76 (trezentos e trinta e sete mil quinhentos e noventa e seis reais e setenta e seis centavos), nos termos do art. 27, §2º da Lei 9.514/97. O leilão presencial ocorrerá no escritório do Leloeiro. Os interessados em participar do leilão de modo on-line, deverão se cadastrar no site www.frazaoes.com.br, encaminhar a documentação necessária para liberação do cadastro 24 horas do início do leilão. Outras informações no site do Leloeiro: www.FrazaoEs.com.br. Informações pelo tel. 11-3550-4068 (02.23589\_AJ\_3030-0).

PUBLICIDADE LEGAL

CONECTE-SE COM MILHARES DE LEITORES. Estamos presentes no impresso, portal e nas redes sociais, oferecendo uma plataforma completa para destacar sua marca. GRUPO O HOJE. TRANSFORMANDO A VIDA DE QUEM LÊ. Includes social media icons, QR code, and logos for O HOJE, FOX MAPPIN, O HOJE NEWS, MANPAVE, and DSCUBA.





# NA HORA DE FAZER SUA PUBLICIDADE LEGAL, ESCOLHA A CREDIBILIDADE



20 anos de história



31,5 mi de impressões nas redes sociais



18 mil exemplares impressos diariamente  
e 1.700 assinaturas digitais



Abrangência em todos os municípios goianos



Impresso e digital com acesso livre



Visibilidade nacional



GRUPO  
**O HOJE**

TRANSFORMANDO A VIDA DE QUEM LÊ



# Concursos



Reprodução/UEG

UEG abre 7 vagas em concurso Público

## UEG abre 7 vagas em concurso público com salários de R\$ 5,9 mil

Divulgação

Inscrições podem ser feitas até 9 de fevereiro; prova objetiva está prevista para março

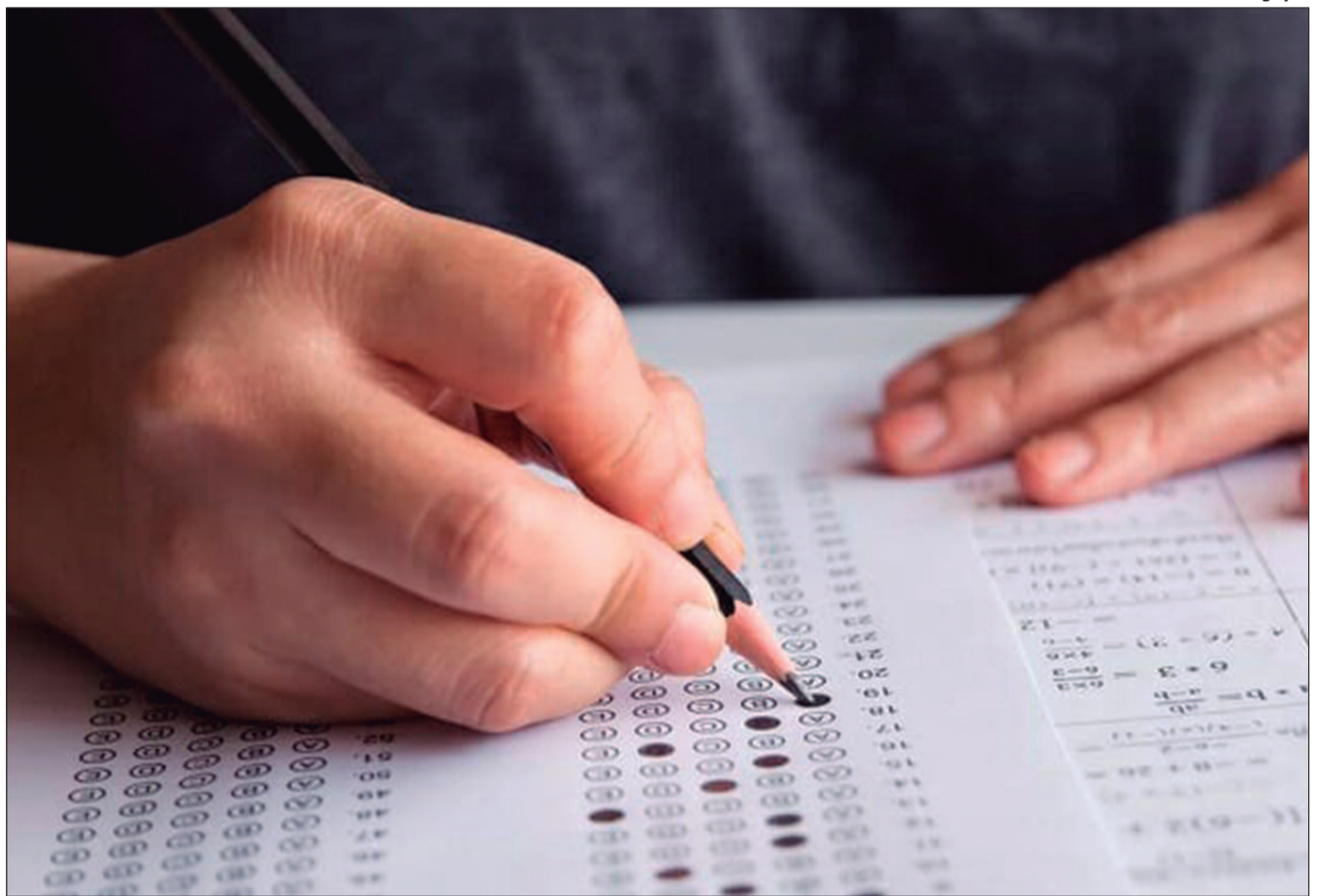
Otávio Augusto

A Universidade Estadual de Goiás (UEG) iniciou nesta terça-feira (7) as inscrições para um concurso público que oferece sete vagas no cargo de analista de gestão governamental na área jurídica. O salário é de R\$ 5.907,21 e a carga horária é de 40 horas semanais. O certame também formará cadastro de reserva, com aprovações equivalentes a três vezes o número de vagas ofertadas.

As oportunidades estão distribuídas entre as cidades de Aparecida de Goiânia, Iporá, Jaraguá, Morrinhos, Pires do Rio, Palmeiras de Goiás e Uruaçu. De acordo com o edital, é exigido diploma de curso superior em Direito para a candidatura.

### Inscrições

Os interessados podem se inscrever até o dia 9 de fevereiro pelo site do Núcleo de Seleção da UEG. A taxa de inscrição foi fixada em R\$ 110, e



o pagamento deve ser realizado dentro do prazo indicado no boleto bancário gerado no ato da inscrição.

### Etapas do concurso

O concurso será realizado em duas etapas: uma prova

objetiva e uma avaliação de títulos. A prova objetiva está prevista para o dia 23 de março e ocorrerá nas cidades indicadas no edital. Serão cobrados conhecimentos em Direito Constitucional, Direito Administrativo, Legislação Especí-

fica, entre outros conteúdos.

Os títulos serão analisados em etapa posterior à aplicação das provas. O resultado final, com a classificação dos aprovados, deve ser publicado no dia 18 de junho. O concurso terá validade de dois anos a

partir da data de homologação do resultado final, podendo ser prorrogado por igual período, a critério da administração pública.

Conforme o edital, o cargo de analista de gestão governamental na área jurídica envolve atividades como a elaboração de pareceres, assessoria jurídica à administração pública e análise de legislações aplicáveis às instituições públicas.

Os interessados devem estar atentos às orientações do edital, incluindo os prazos para envio de documentos e eventuais recursos. O site do Núcleo de Seleção também disponibiliza informações detalhadas sobre o cronograma, locais de prova e orientações gerais para os candidatos.

Mais informações podem ser obtidas diretamente no edital do concurso, disponível no site da UEG. As inscrições podem ser realizadas através do link: <https://www.ns.ueg.br/>.

### Principais datas do concurso:

Início das inscrições: 7 de janeiro  
 Fim das inscrições: 9 de fevereiro  
 Data da prova objetiva: 23 de março  
 Divulgação do resultado final: 18 de junho  
 (Especial para O Hoje)

Reprodução/UEG

